



SNSで旬な情報を
投稿しています



YouTube



Instagram



LINE



J.A. しまねびより



2026

4

April
Vol.121

みーつけたしまねの
ファーマーズ

Shimane farmers

岩元 進さん

いわみ中央地区本部



特集 金融犯罪に注意!!

~巧妙化する手口にご用心~



©よい食P



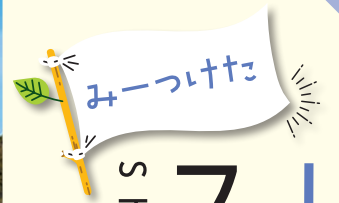
こくしょうこくさん

来月の
外勤日は

5月20日(水)~22日(金)



J.A.しまね 出雲地区本部版



しまねの ファーマーズ Shimane Farmers



約1ヘクタールでタマネギを栽培する

**水田園芸の一環として
タマネギ栽培に挑戦**

指定野菜であるタマネギは、島根では出雲市の斐川など平野部での栽培が盛んです。浜田市の上府農事組合法人は大規模産地ではありませんが、反収で県下3位を誇ります。上府地区では、高齢化が進む中、圃場整備をきつかけに令和3年に農事組合法人が設立されました。大型機械を使った効率の良い米づくりが



5月頃に収穫期を迎える（写真は昨年のも）

始まりましたが、年間の収支が赤字になることが問題に。そこで県の普及員とJAのサポートで水田園芸をスタートしました。担当することになったのは、同法人野菜部の岩元進さん。初年度は試験的にアスパラガスのハウスを建てましたが、完成してすぐに大風で倒壊。やむなく露地で始めるも、病気が発生し全滅してしまいました。組合法人のメンバーが落胆ムードに包まれる中、気持ちを切り替えて着手したのがタマネギです。



タマネギの生育を確認する岩元さん

かみこう
**上府農事組合法人
岩元 進さん**

今月はいわみ中央地区本部。浜田市の上府農事組合法人でタマネギなどの水田園芸を担当する岩元進さんにお話を伺いました。



試行錯誤し収量アップ

専門の普及員が肥料選びや畝作りなどを徹底サポート。「長年米づくりをしておりタマネギは初めて。右も左もわからない中で実践しながら学んでいたので、とても助かりました」と岩元さん。最初の年は畝の高さ調整など定植時に手直しが多く、また肥料のバランス調整がうまくいかず、「雨が多かったこともあり思うような収量になりませんでした。

そこで品種を晩生の「もみじ3号」から早生の「七宝早生」・中生の「ターザン」に変更。上府地区の環境に合ったこと、そして岩元さんたちの努力によって順調に育ちました。また2年目からJAが新しい乗用型の移植機を導入したことで作業がスムーズに。手押しタイプの機器を使っていた1年目より効率がグンと上がり、今では1ヘクタールの植え付けが1日で終わるようになりました。3年目からは整地や畝作り

もほとんど手直しなしで終えられ、現在の収量は1年目の倍近い約5トンにまで増えています。



上府農事組合法人代表の中田善喜さん

丁寧な世話で大きく

しっかりとした玉に育てる

上府農事組合法人は、中山間地では珍しい水稲・タマネギ・キャベツの2年3作に取り組んでいます。タマネギとキャベツは連作をしないことで病気のリスクを低減。秋の稲刈りが終わった11月にトラクターで圃場を整地し、乾いた土を好むタマネギのために畝を高く作って定植します。冬場は消毒や追肥でケア。水稲のために圃場整備した土地で近くの川から水を引けるようになっていたため、必要があれば簡単に灌水できるようになっています。

反収の高さとタマネギの質の良さを支えるのは、岩元さんの丁寧な仕事。毎日苗の状態を見て回ります。水稲用の暗渠排水に組み合わせているのは、畑の外周を四角い水路で取り囲む縁明渠。土が乾燥しすぎていけば水路から水を引き込み、水抜けが悪くぬかるみそうなときは鍬を手にして臨時の排水路を作りま



法人の取り組みを話す岩元さん

れます。私だけではなく、みなさんと一緒に作っているんですよ。本当にありがたい」と感謝を口にしました。

収穫されたタマネギの多くは、選別されてから斐川町にあるJAの調整施設に送られます。選別なしでそのまま買い取ってもらえるルートも開拓しようと、加工業者への出荷も進めています。現在は邑智郡の加工業者へも出荷。「選別していい収穫したままのタマネギをコンテナごと買い取ってくれますし、取りに来てもらえるので手間も輸送料もカットできます。非常に効率がいいですね」と岩元さん。今後も一定量の生産を続けながら、加工用のニーズにも応えていきたいそうです。

プチっと情報

岩元さんが家庭で味わってほしいのはタマネギの甘み。シンプルにいただくなら、王道のカレーがオススメだそうです。あめ色になるまで炒めてから煮込むと、市販のカレールーで作っても甘みのある奥深い味になります。



フィッシング詐欺

フィッシング詐欺とは、JAなどを装ったメール・SNSで偽のサイトへ誘導し、重要な情報を送付させて悪用する犯罪です。



1 JAバンクを装ったメールが届く

誰かに「フィッシングメール」を送ってID/パスワードを聞き出してやろう

メール送信

2 IDとパスワードを伺うメールが届く

JAバンク
JAバンクご利用の皆さま
〇月〇日JAバンクサイトの緊急メンテナンスを行います。ID/パスワードを入力して至急ご返信ください。ご返信いただけないとネットバンクのご利用ができなくなります。
ID:
パスワード:

あら!やだ急いでIDとパスワードを返信しなきゃ!!

3 IDとパスワードを返信してしまい知らない人に情報を盗まれてしまう

よしよし、IDとパスワードを盗んだぞJAバンクからお金を引き出してやろう

返信

4 盗まれたIDとパスワードを悪用されてしまう

あれれ!? お金がなくなってる!!!

ガーン



1 JAバンクを装ったメールが届く

誰かを「偽のサイト」にアクセスさせて個人情報を盗んでやろう

メール送信

2 偽サイトにアクセスを促すメールが届く

JAバンク
JAバンクご利用の皆さま
ただいま金利優遇キャンペーンを行っております。下記サイトにアクセスの上アンケートにお答え頂きますと金利を優遇させていただきます。
<http://www.xxx.com/kinri>

あら! JAバンクからのメールかしら?

3 偽サイトにアクセスし重要な情報を入力してしまふ

JAバンク
金利優遇キャンペーン!!
下記アンケートにお答え下さい

お名前
ご住所
電話番号
携帯番号
メールアドレス
生年月日

アンケートに答えるだけでいいなんてうれしいわ♪

偽サイトにアクセス

4 知らない人に入力した情報が送られ、情報を悪用される

ひっかかったな盗んだ個人情報を悪用してやろう...

ギャー!!
何で私の個人情報がいるんところに漏れるの!?

金融犯罪に注意!!

巧妙化する手口にご用心

近年、私たちの身近なところで金融犯罪が急増しています。中でも、フィッシング詐欺や振り込め詐欺などの「特殊詐欺」は年々手口が巧妙化し、被害者の年齢や職業を問わず多くの人々が被害に遭っています。本特集では、特殊詐欺の手口や被害事例を紹介しますので、大切な財産を守るため、ぜひ一読ください。

フィッシング詐欺に遭わないためのポイント

JAバンクでは、メールでお客様の個人情報や重要な情報をお聞きすることは絶対にありません。

JAネットバンクを利用する際は、JAネットバンク公式サイトやJAバンクアプリプラスからアクセスしてください。また、公式サイトを事前に「お気に入り」や「ブックマーク」に登録してアクセスいただくと、より安全です。

ID、パスワードをメールで伺うことはありません。絶対に返信しないでください。



振り込め詐欺

振り込め詐欺とは、「オレオレ詐欺」「架空請求詐欺」「融資保証金詐欺」「還付金詐欺」などの総称です。

電話、郵便、メール等により不安をあおり、現金を指定した貯金口座に「振り込め」と指示する詐欺です。

詐欺に遭わないためのポイント

電話、郵便、メール等により現金を貯金口座に「振り込め」という請求に対しては、すぐに振り込まず、ご家族などに連絡を取り、本当に支払う必要のある請求か、事前に必ずご確認ください。

少しでも「なにかおかしい?」と思ったら最寄りの警察、JA支店にご相談ください。

警察官やJA職員等を装った詐欺



「貯金口座が不正に利用されている」「キャッシュカードが偽造されている」など、お客様の不安をあおり、代わりに貯金を取り戻すなどと持ちかけて、キャッシュカードや口座情報を入手する詐欺です。

詐欺に遭わないためのポイント

JA職員や警察官が、電話や店舗外などでキャッシュカードの暗証番号をお聞きすること、また、キャッシュカード自体をお預かりすることは絶対にありません。少しでも不審に思われたら、警察、お取引のあるJA支店までご相談ください。

JAしまねの特殊詐欺防止対策

JAしまねでは、特殊詐欺被害防止対策として、以下の対応を行っております。ご不便をおかけし申し訳ございませんが、皆さまの大切な貯金を守るための取り組みである点、ご理解いただくとともに、皆さまご自身におかれましても、被害に遭わないための対策をお願いいたします。

ATMによるお引出し・お振込みについて

- 対策1** 70歳以上かつ過去1年間のATM取引（お引出し・お振込み）1回あたりのご利用額が30万円以下のお客様については、1日あたりのご利用限度額を30万円に引き下げさせていただきます。
- 対策2** 令和8年4月1日より、ICキャッシュカードを利用したATM取引（お引出し・お振込み等）の1日あたりのご利用限度額を50万円に引き下げさせていただきます。
- ※1 ご利用限度額の変更をご希望される場合は、キャッシュカード発行の支店窓口にご相談ください。
 - ※2 令和8年4月1日以前に、ご利用限度額の変更をされているお客様については、変更の対象外となります。
 - ※3 磁気キャッシュカードおよび通帳によるATM取引ご利用限度額は、これまでとおり50万円です。

JA個人ネットバンクについて

- 対策1** 振込・振替取引の1日あたりの限度額を100万円とさせていただきます。
- 対策2** 振込・振替およびペイジーの限度額引き上げ変更の反映を7日後としています。
- 対策3** インターネットバンクの利用停止について、JAへご連絡いただかなくても、ご自身による利用停止が可能となっております。
- 対策4** ワンタイムパスワードを取得するために必要な電話番号認証の完了後、7日間（168時間）を経過しないと、振込・振替取引が出来ません。
- 対策5** ①インターネットバンク新規ご契約、②振込・振替取引限度額引き上げについて、JA支店よりご利用意思確認を行っています。
- ※ご連絡がつかない場合、一部お取引を制限する可能性がありますので、ご了承ください。

マネロン・金融犯罪対策への取組強化について

代表理事組合長 竹下 克美

最近、様々な金融犯罪が発生し、その手法や手口も巧妙かつ高度になってきています。新聞等での報道を見て心配に感じておられる組合員・利用者の方々も多いのではないかと思います。また、国際的に金融機関が取り組まなければならない課題として、マネー・ローンダリング（マネロン）およびテロ資金供与対策の重要性が益々高まっています。マネロン・金融犯罪対策に取り組むことは、信用事業を営む当組合の責務でもあります。

当組合では、金融機関としての信頼性を確保するため、そして、お客様の大切な財産を金融犯罪からお守りするために、マネロン・金融犯罪対策の取り組みを重要な経営課題と位置づけて、一層力を入れて取り組むことといたします。

JAしまねの竹下克美組合長ら本店常勤理事は、地域の担い手・大型農業法人・集落営農組織等を訪問し、今後のJA運営に反映させるため各所で組合員の皆さまの貴重なご意見・ご要望を伺っています。

農業の現場から声をつなぐ

～ふれあい訪問記～

今回の訪問先

JAしまね いわみ中央地区本部管内 ● 香の宮F&A、上府農事組合法人

香の宮F&Aは江津市でハウレンソウ、小松菜などの葉物野菜をハウス栽培しています。土壌分析結果をもとに有機質肥料を使うなど土づくりに力を入れ、有機JAS認証を取得しています。当日は、大畑安夫代表が経営概要を説明。有機栽培に取り組む地域の生産者と連携して共同販売に取り組んでいること、物流コストの高騰が課題となっていることなどについて意見を交わしました。主な作物の収量が増える時期の販売対策も課題となっており、栽培品目を増やすことにも力を入れています。圃場視察では、外食産業の需要を見込んで栽培を始めたという生食用のケールのハウスを訪問しました。

上府農事組合法人は浜田市で水稲のほか、水田園芸として大豆、キャベツ、タマネギを栽培しています。上府地区で令和元年に圃場整備が始まったことをきっかけに、再び耕作放棄地が増えてはいけないと、令和3年に法人を設立しました。当日は、中田善喜代表、勝田秀幸事務局、野菜担当の岩元進さんが法人の成り立ちを説明した後、人件費や機械の経費、施設の利用料のことなど、黒字経営を続けていくにあたっての課題について意見を交わしました。当JAの日高副組合長は「タマネギ調整の経費などが大きな課題となっていることを切実な声として受け取りたい」と答えました。



生食用のケールについて大畑代表（左）から話を聞く竹下組合長



香の宮F&Aで有機JAS認証について確認する常勤役員ら



水田園芸として栽培するタマネギ



上府農事組合法人の中田代表らと意見交換



topics
1

人口減少に挑む 美郷町で新たな地域モデル構築へ

JAしまね、美郷町、JA全農Aコープ株式会社は2月27日、同町中心部での複合商業施設の整備に向けた包括連携協定を締結しました。同町役場で行われた協定式には、JAしまねの竹下克美組合長、嘉戸隆町長、JA全農Aコープ株式会社の山崎智弘社長が出席し、協定書に署名しました。

JAしまねは施設内に設ける産直市の運営を支援するほか、Aコープおおち店の移転後の空き店舗を活用し、農業資材や生活用品を扱う新店舗の開設も計画しています。同町は、魅力的な飲食店の誘致や天候に左右されずに利用できる屋内遊具施設などを整備し、町内外からの来訪者増加を目指します。複合施設の核となるスーパーはJA全農Aコープ株式会社が運営し、現在のAコープおおち店が移転して入る予定です。

竹下組合長は「人口減少という大きな課題に立ち向かい、様々なテーマにチャレンジしていきます」と決意を語りました。



協定を締結した竹下組合長（右）、嘉戸町長（中央）、山崎社長（左）（島根県美郷町で）

topics
2

令和7年産島根米求評懇談会を開催

JAしまねは3月12日、出雲市のラピタウェディングパレスで令和7年産島根米求評懇談会を開きました。関東から九州地区の主要取引先卸16社や島根県、JAなどから約60人が参加。取引先による令和7年産島根米の評価や令和8年産米の販売に向けた意見交換を行いました。

令和7年産島根米の集荷見込数量は、約30,590トン。作付面積の増加、10アールあたりの収穫量の増加等により、令和6年産と比べ1,600トン程度増加する見込みです。令和8年産は33,500トンを目標に掲げました。

取引先卸からは「島根米は品質・食味が優れ、安定している」など評価される一方、「価格の高騰により販売情勢が厳しい」といった声が多くあがりました。新品種として取り組みが進められている「島系84号」の試食も行い、粒の大きさや香り、甘みなどが高い評価を得ていました。

当JAの竹下克美組合長は「日本のお米は日本人の魂そのもの。生産者と一体となり、信頼される産地づくりに努めたい」と話しました。



主催者を代表しあいさつする竹下組合長

topics
3

お米などを 子育て支援組織などへ贈る

JAしまねは2月から3月にかけて、県内の子ども食堂などの子育て支援組織や社会福祉協議会など83団体へ総額約823万円分のお米や商品券などを贈りました。

お米をはじめとした物価高騰の影響を受ける子育て支援組織などの活動に役立ててもらおうと実施。財源には令和7年12月末で失効したJAしまね「おさいふカード」のポイントを活用しました。

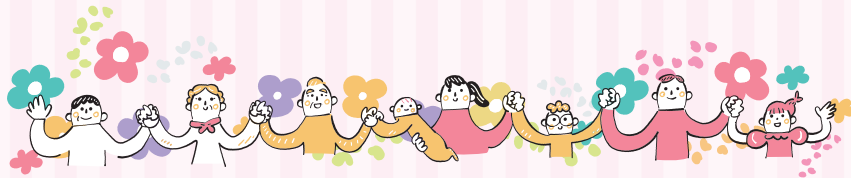
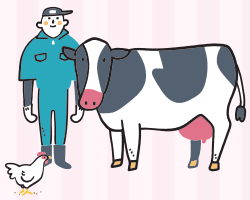
「おさいふカード」では貯まった ポイントを募金・寄付できます！

【寄付先】

- 社会福祉法人 島根県社会福祉協議会
 - 公益社団法人 島根県緑化推進委員会
 - 公益財団法人 ヘルスサイエンスセンター島根（がん対策募金）
 - 島根県健康福祉部 青少年家庭課
 - 特定非営利活動法人 フードバンクしまね
- あったか元気便



こちらから寄付ができます→



「元気な地域」を女性部の力で!

隠岐どうぜん女性部

JA女性組織3カ年計画
「『あい♡』からはじまる『元気な地域』
をみんなの力で」の実践初年度です。

☆助けあい☆ ☆学びあい☆ ☆育てあい☆

の3つの重点テーマを掲げ活動します。

JAしまね隠岐どうぜん女性部では、「助け合い」の活動の一環として、地域の若者との交流を目的に出雲市とのコラボ企画リメイクファッションショーを開催しました。世代を超えたつながりを大切に、衣装の準備や演出を協力して行うことで自然と会話が生まれ、お互いの理解が深まりました。当日は笑顔あふれる温かな雰囲気の中で、それぞれの個性を尊重しながら発表することができました。今後も地域で支え合う活動を大切にしていきます。



一所懸命青年連盟

JA YOUTH

島根県農協青年組織協議会

地産地消に取り組み、農業を通じて、
地域に貢献していきたい

島根県農協青年組織協議会は、県内10単組・会員632名（令和7年4月1日現在）で構成され、令和7.8年度は村上淳一会長（隠岐）のもと活動しています。

農業を通じた地域貢献をはじめ、食と農の価値向上に向けた政策提言、JA運営への参画、盟友同士の交流による研鑽、次代の担い手育成など、幅広い活動を展開しています。



その取り組みの一つが、毎年実施している「JAしまね常勤役員との意見交換会」です。各単組の意見や要望を取りまとめ、若い農業者の思いをJA常勤役員に直接伝える貴重な場となっています。意見交換会での具体的な成果として、JAしまねの定期貯金キャンペーンの賞品に盟友が生産した農産物が採用された実例もあります。

双方の意見を出し合い、様々な課題解決に向けて取り組んでいます。今後も対話を重ね、双方にとって実りある活動となるよう取り組んでまいります。

真夏の葉物に最適

エンサイは、別名を「アサガオナ」、または茎の中が空洞なので「クウシンサイ（空心菜）」とも呼ばれています。熱帯アジアに多く栽培されている高温多湿を好む野菜で、夏の栽培に適しています。サツマイモのように地面を覆い、つる先の柔らかい茎葉を摘み取って利用します。味が淡泊なので、肉やエビ、シイタケなどとの炒めものやごまあえに向きます。

【栽培時期】

高温性で発芽適温は25度前後、生育適温は25～30度です。10度以下では発芽・生育しません。主に初夏に種まきし、夏から初秋にかけて収穫します。

【品種】

広葉タイプと細葉タイプがあり、広葉タイプは葉がサツマイモに似てやや大きく、節間がよく伸びます。細葉タイプは竹葉に似て、若取りに適しています。広葉タイプでは、「エンサイ」（タキイ種苗）、「エンツアイ」（サカタのタネ）など、細葉タイプには、「なつサラダ」（フタバ種苗）、「スラらん」（タキイ種苗）などがあります。

【畑の準備】

植え付け（または種まき）2週間前に1平方m当たり苦土石灰100gをまいてよく耕します。1週間前に化成肥料（NPK各成分10%）200gと堆肥2kgを土とよく混合します。その後、畝幅70～80cm、高さ5～10cmの栽培床（ベッド）を作ります。

【種まき・植え付け】

種は皮が堅いので一晩水に漬け、吸水させてからまきます。発芽適温は高温のため、早まきはしないようにしましょう。

準備した栽培床に株間30cmとし、深さ1、2cm、1カ所3、4粒じかまします（図1）。苗作りをする場合は、7.5～9cmのポリポットに3、4粒ま

き、本葉3、4枚になったら苗を植え付けます。

若取りを目的にする場合は細葉タイプの品種を使い、約1cm間隔に筋まきにし、本葉3、4枚までに株間4、5cmに間引きます。

【管理】

発芽後は本葉4、5枚で間引き、1本立ちにします。追肥は2週間置きに1平方m当たり化成肥料50g程度を施します（図2）。また、柔らかい葉を収穫するには灌水（かんすい）を十分行います。

【収穫】

つるが40～50cm程度に伸びたら、株元5、6節を残し、つる先の20～30cmを摘み取ります。その後、脇芽が次々に伸びてきますので、同様に収穫します（図3）。

細葉タイプの若取りは、草丈25cm程度するとき、株元2、3節を残し、刈り取ります。数回収穫ができます。なお、秋にヒルガオのような白い花が咲きます。

図1 種まき（じかまき）

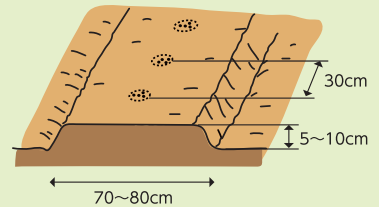
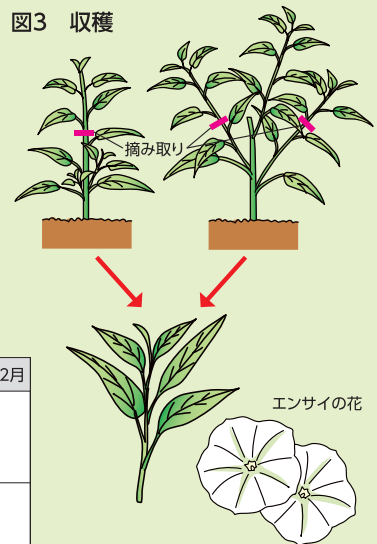


図2 追肥



図3 収穫



栽培カレンダー（エンサイ）

	3月	4月	5月	6月	7月	8月	9月	10月	11月	12月
中間地			●	■	■	■	■	■		
暖地		●	■	■	■	■	■	■		

● 種まき ■ 生育 ■ 収穫

「ベランダでも育てられる みんなのコンテナ菜園」をJAしまねホームページで連載中です。今月は「スイートコーン」!



理事会情報（3月27日開催）

- ①令和8年度 JAしまね農業振興支援事業要項・要領について
- ②令和8年度 県域品目販売手数料の設定について
- ③令和8年度 補助事業の実施について
- ④農作業受委託規程の設定について
- ⑤令和6年産 飼料用米の最終精算について
- ⑥酒造好適米 安定供給体制の確立について
- ⑦酪農家に対するJAしまね独自支援の継続について
- ⑧余裕金運用にかかる基本方針および令和8年度の年次運用方針について
- ⑨西いわみ地区本部 土地区画整理事業に伴う営農センター等の建設について
- ⑩令和7年度末決算見込（第2次）について
- ⑪令和8年度 事業計画について
- ⑫組合と理事との取引（契約）の承認について（都度承認分）
- ⑬令和8年度「コンプライアンス・プログラム」「個人情報保護並びに情報セキュリティ計画」の設定について
- ⑭令和8年度 固定資産取得・処分計画について
- ⑮出資口数の減少（減口）について
- ⑯行方不明組合員等の脱退手続きに係る組合員資格の確認について
- ⑰総代選挙の実施について
- ⑱管理部門集約を踏まえた今後の本店事務所の方向性について
- ⑲令和8年度 JAしまね「家の光三誌」および「日本農業新聞」普及方針について
- ⑳令和8年度 JAしまね地域貢献活動について
- ㉑令和8年度 新規職員の採用方針について
- ㉒定年延長等に伴う有期雇用・パートタイム職員の就業規則等の改正について
- ㉓役員報酬支給要項の改正について

令和7年度冬期座談会

ご意見・ご要望にお答えします

令和7年度の冬期座談会を1月後半から2月中旬にかけて管内97会場で開催しました。座談会は組合員の皆様との意思疎通をはかり、意見や要望をJAの事業運営に反映させようと開催しているものです。

ご意見・ご要望としていただいた中から、一部について正式回答いたします。

なお、その他のご意見等については、ホームページに掲載していますので、ご確認ください。



営農部門

Q 島根県が新しい米の品種を開発しているようだが、どのような特性か？また、いつから栽培できるのか？

A 島根県は、夏の高温下でも高い品質とコシヒカリ比約20%増の収量が見込まれる県育成の新品種「島系84号」の導入を検討しており、令和10年からの栽培開始を目指しています。収穫時期は、コシヒカリと同じ9月上旬、食味も同等に優れる品種です。今後、正式名称と栽培要件が決定される予定です。

Q 1日農業バイトアプリ『デイワーク』について教えてください。また、出雲地区本部管内の利用状況を教えてください。

A 『デイワーク』とは、生産者と働き手を1日単位で結びつけ労働力不足を解消する無料アプリです。令和7年度（2月末）の利用状況は、成立数351件、マッチング率約84%と高い実績を上げています。また、出雲農業未来の懸け橋事業による支援を設け普及拡大に取り組んでいます。利用希望の方は、最寄りの営農センターへご相談ください。

Q ドライバー不足により、予約注文資材の配達に時間を要するのであれば引き取りに行くので、価格差を設けてほしい。

A 水稲の予約肥料注文書には「引取」の選択欄を設けており、引き取りを選ばれた方には割引を行っています。今後は、より分かりやすくご案内できるように周知徹底に努めてまいります。

Q ぶどう団地について現在の状況を知りたい。

A ぶどう団地は浜町の農林高校の実習圃場跡地に整備し、2月末に完成しました。今後はアグリ開発が圃場管理を行い、令和10年秋に入植者に引き渡す予定です。

Q カントリーの品種によって受入期間は決まっているが、雨などによって収穫が遅れてしまい、間に合わない場合はどうなるのか。

A 営農センターからカントリー利用者へ連絡させていただきます。ご希望に沿えない場合もありますが、利用者の方には可能な限り受入期間内に収穫をお願いしています。

Q トキの放鳥によりトキを利用した営農方法が示されているが、出雲地区本部として何

か考えているのか。

A 有機農業等の環境にやさしい農業技術体系の検討を進めています。トキ米としてブランド化するには、一定の基準を設けて慣行米と差別化する必要があり、出雲市では独自認証制度の創設を検討しています。

Q 農産物の売り上げ伝票が外勤だけの配布(1か月に一度)では遅すぎる。JAもメールでの通知の環境をととのえるべきではないか。

A ご意見のとおり、時代に即した手法を整える必要があります。まずは、各種システムを県下統一とするとところから進めたいと考えます。

Q 農薬・肥料等の価格が高騰しているが、なんとかならないか。

A 国際情勢の不安定化による原油・輸送費の上昇、海外原料の高騰や為替の影響、さらに国内の物価上昇が重なり、農業用資材全般が高騰しています。全量予約によるスケールメリットを生かし、できる限りコスト低減に努めております。

Q 今年は概算金は高かったがJAとして最低価格は決めるのか。

られないのか。最低価格を国、農水省へ要望してほしい。

A 4月には、価格の根拠である「コスト指標」が公表され、コストを考慮した取引を行うこと等の努力義務が課されます。これからも生産者の皆さまが安心して米の生産ができるよう、地域の実情を反映させたきめ細やかな指標の作成を要請するなど、引き続き農政会議を通じて要望してまいります。

Q 米穀契約の複数年契約について、途中で契約数量の変更はできないか。

A 数量は3年間統一になっており、米の卸業者とも共有していることから、特段の理由がない限り変更は出来ませんので、ご理解願います。

Q WCSの面積が減少しているため、飼料利用者として確保をお願いしたい。

A 主食用米の高騰によりWCS・飼料用米等の面積が減少していますが、戦略作物として数量確保に努めてまいります。

Q ジュンテンドーとの業務提携状況を教えてください。

A 出雲地区本部内では、ジュンテンドー神西店と連携し

ており、JAマーク商品を取り扱っています。また、全店舗でおいさいふカードとの連携は可能であり、特典が受けられます。

Q 新規就農者はシャインマスカットの生産が多い。育成に手間がかからないのはわかるが、島根特産のデラウェアを生産するようにすべきではないか。

A デラウェアの生産量の維持・拡大が産地としての大きな課題となっています。新規就農者の場合、デラウェアのみでは目標所得に届かず就農計画が成り立たないことから、シャインマスカット等を組み合わせさせた計画とせざるを得ない場合があります。

生活部門

Q 葬儀をお願いしても希望する日程や施設で利用できない場合がある。

A 葬儀の重複や職員不足により、現在は日程調整や対応不可が生じる場合があります。この状況を改善するため、3月の人事異動で増員し、より多くの組合員の皆さまが希望通り利用できる体制を整えてまいります。

Q 葬儀にかかる費用が高い、もう少し安くならないか。

A 葬儀料金は、会場や内容により一概には言えませんが、比較的安価な設定にしております。メモリア積立もご利用いただくとより安価で施行可能です。事前にプランの比較検討は可能ですのでお気軽にご相談ください。

Q ラピタで販売している野菜の価格について、どのように決まっているのか教えてください。また、地元産の野菜ではなく、県外産の商品が店頭に並ぶことがある理由についても教えてください。

A ラピタでは、青果市場を通じた仕入れにより、物流費や気象条件による相場、競合店の動向を反映した価格設定を行っています。地元産を優先しつつも、安定供給や品質維持のために県外産も活用し、新鮮で安心な売場づくりを目指しています。

Q ラピタのレジの更新とあるが、何がかわるのか。メリットは

A レジの更新でフルセルフレジ(商品の他、セミセルフレジ(商品スキャンは職員、支払はお客様自身)が導入されます。おさいふカードはこれまで通り使用でき、キャッシュレス決済にも対応しています。

また、領収書の発行を利用者自身で選択できるなどのメリットがあります。レジ付近には対応する職員がついていますので、使い方等の問い合わせはお気軽にお申しつけください。

Q ラピタの子会社化について以前話が出ていたが、現在の状況、今後の予定は。

A ラピタの子会社化については、税務上のリスクや従業員の雇用上の諸課題があり、今後も引き続き検討・協議を進めていく予定です。

自動車燃料部門

Q 現在休店中の白枝給油所は、令和8年の早いうちに今後の対応を決めるとのことだが、ぜひ存続してほしい。厳しい経営環境であることは分かっているが、現在の場所を移転新築する、もしくは他店舗との統廃合などの選択肢はあるのか。

A 移転を含めた他給油所との統廃合という考え方を全農からも提案されています。今後の石油事業全体の方向性も含め、慎重に検討を進めてまいります。

Q J・A・Sのガソリン価格は他社と比べて高いと感じる。他のSS並みに安くはできないか。

A J・Aでの自動車購入や車検をした場合の自動車優遇会員制度(2円値引き)や優遇単価割引制度(給油量に応じて翌月単価値引)、またラピタ利用による割引(バーコード値引券発行)などを組み合わせて利用していただければ最大8円値引きとなります。ぜひJ・Aの給油所のご利用をお願いします。他にも季節に応じたキャンペーン等もやっております。

金融・共済部門

Q キャッシュカード限度額、高齢者の30万円は少なすぎるのではないか。

A 特殊詐欺被害が増加していることから、皆さまの資産を守るための措置です。ご理解をお願いいたします。所定のお手続きをいただければ、限度額の引き上げも可能です。

Q J・AバンクアプリとJ・Aバンクアプリプラスの違いは何か。

A J・Aバンクアプリは主に通帳の代わりとして残高確認

や取引履歴の確認ができるもので、J・Aバンクアプリプラスは通帳機能に加えて振込・定期貯金・住所変更等が行えます。

企画総務部門

Q 新たな運営体制構築で事業本部制が進んでいるが、メリット、デメリットは何か。

A J・Aを取り巻く環境変化に対応し、将来にわたって事業とサービスを維持するため、事業本部制への移行を進めています。管理部門の集約による効率化で生まれた人員を現場へ再配置し、より専門的な対応ができる体制を目指しています。一方で、地域とのつながりが弱まることのないよう、地区本部を地域振興の拠点として再構築し、引き続き地域に寄り添う体制を維持します。

Q 正組員と准組員の違いは。正組員のメリットは。

A 正組員と准組員の大きな違いはJ・Aの運営に参画できる範囲です。正組員は、総代になることができ、総代会や各種会議を通じてJ・Aの運営や方針に参画することができます。正組員のメリットはこのJ・A

運営に参画できることに加え、ローン金利の優遇などがあります。また、令和7年度の業績還元において肥料高騰対策支援を正組員を対象に実施しています。

Q いろいろなアプリ(J・Aコネクト、J・Aバンクアプリ、ラピタアプリ等)がありますが、高齢者にとっては導入するまでのハードルが高いと思われる。できれば講習会や研修会を開催してほしい。

A スマホやアプリの研修は、一部を対象(役員、総代)に実施していますが、理解度に合わせた個人対応が必要となるため、研修会の開催方法に課題があります。アプリの普及を拡大するために必要ですので、対策を検討してまいります。

Q 人事異動について5年ルールと聞いたが、営農部門においては5年は短い。対応をお願いしたい。

A 不祥事等による行政からの指導もあり、同一部署最長5年を原則として定期的な人事異動を行っています。今後は、法令上のルールを遵守した上で、柔軟な対応が可能かどうか、検討してまいります。



に
し
お
い
さ
お
西尾 功夫さん
(49)

肥育牛・繁殖牛

経営規模
肥育牛 50頭
繁殖牛 22頭

東郷町で和牛の生産に携わる西尾功夫さん。幼い頃から両親の働く姿を見て育ち、自然と和牛生産の道を志すようになりました。約20年間、島根県畜産技術センターで知識や技術を磨いた後に実家の牛舎を引き継ぎ、現在は家族とともに『安全安心でおいしい和牛を届けたい』という思いのもと、日々の業務に励んでいます。

一頭一頭に合わせた丁寧な管理

「牛たちの日々の観察を何よりも大切にしていきます」と話す西尾さん。母牛から生まれた子牛を育てて市場へ出す「繁殖」と、子牛を肥育し出荷する「肥育」のどちらも手掛ける上で、牛たちの健康管理は欠かせません。エサの食べ残しがないか、歩き方に違和感はないかなど、小さな変化も見逃さないよう常に細心の注意を払っています。

また、「繁殖」から「肥育」まで行う一貫経営に取り組む中では、それぞれの状態に合わせた確かな管理が求められます。「繁殖では発情の兆候を見極めた人工授精を行い、肥育では牛が大きくなるよう成長段階に応じた飼料管理が欠かせません」と話す西尾さん。一頭一頭の状態に合わせた丁寧な管理を心がけ、愛情を込めて日々の業務に取り組んでいます。

牛の健康と安全を守るために

さらに西尾さんは、牛が快適に過ごせる環境づくりも大切にしています。定期的な清掃や敷料の交換で牛舎内を清潔に保つほか、湿気がたまりやすいよう扇風機を活用したり、気温の変化に合わせてカーテンを開閉するなど、牛がストレスなく過ごせるよう工夫を凝らしています。「良い牛肉を生産するため、牛が安全で健康に過ごせる環境整備は欠かせません」と話す西尾さん。良質な牛肉を多くの方に届けるため、牛の健康と安全を守り、牛を第一に考えた環境整備を徹底しています。

安全安心でおいしい和牛を届ける

「今後は一貫経営をさらに拡充し、すべての子牛の誕生から肥育、出荷までを行うことができる体制を整えたいです」と西尾さんは話します。生まれた時から牛の状態や特徴を把握できる一貫経営は、さらなるきめ細かい健康管理を可能にするほか、牛の負担軽減、経営の安定化にもつながります。

また、「育てた牛が市場で高く評価されたり、お肉を食べた方から『おいしい』と声をかけていただけることが何よりも嬉しいです」とも話す西尾さん。これからも安全安心でおいしい和牛を多くの方へ届けるため、日々努力を重ねていきます。

JAしまね浜町ぶどう団地 竣工式・キックオフ大会を開催

JAしまね出雲地区本部は3月9日、出雲市浜町のぶどう団地圃場内でJAしまね浜町ぶどう団地竣工式を行いました。JA関係者のほか、県や市など約30人が出席。工事が無事完了したことへの感謝と今後の発展を祈願しました。本事業はJAしまね出雲地区本部とJAしまね出雲ぶどう部会が連携し、生産面積の縮小が続くぶどう産地を再興するため、「ぶどう団地構想」を立ち上げ、国庫補助事業等を活用して行っているもの。完成した10棟のハウスには、3人の新規就農者が入植する予定です。

また同日、ラピタ本店でJAしまね浜町ぶどう団地キックオフ大会も開催。大会には入植予定者のほか、JA役員、ぶどう部会員、県や市、工事関係者など約40人が参加し、ぶどう団地の完成を祝うとともに、入植予定者へ激励の言葉を送りました。同地区本部の坂本満本部長は「今後もJAとして関係機関と連携しながら支援を行っていきます。入植予定の皆さまには失敗を恐れず、チャレンジしていただきたい」と激励。入植予定の3人は「1つ1つ経験を積み、栽培技術を高めたい」「先輩方の指導を受け、精一杯頑張りたい」など意気込みを話しました。

しまね浜町ぶどう団地キックオフ大



決意表明をする
入植予定の皆さん



あいさつする
坂本本部長

子育て支援組織へ商品券贈呈 JAしまね出雲地区本部

JAしまね出雲地区本部は3月3日、同地区本部で子育て支援組織への寄付贈呈を行いました。JAしまねでは、地域貢献活動の一環として、昨年に引き続き県内で活動する子育て支援組織への支援・寄付を行っています。出雲地区本部においては、特定非営利活動法人しまね子ども支援プロジェクト、出雲市社会福祉協議会を通じて同地区本部管内の子育て支援組織へ、それぞれラピタなどで使える全農商品券計170万円分を贈呈しました。

同地区本部の坂本満本部長は「地域の皆さまの生活にお役立てください」と話しました。



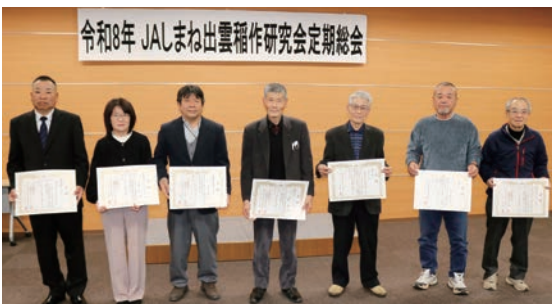
子育て支援組織へ商品券を贈呈

出雲稲作研究会定期総会開催 「稲作共励会・まい米コンクール」表彰

JAしまね出雲稲作研究会は2月25日、同地区本部で開催した総会に合わせ、令和7年度の稲作共励会および、まい米コンクールの入賞者を表彰しました。

稲作共励会は、会員相互の栽培技術の研鑽と高品質・良食味米の安定生産に資する目的で毎年開催しています。令和7年度は、つや姫の部に11点、きぬむすめの部に17点の参加があり、収量、整粒歩合、食味値を得点化し審査。各部門上位5人を入賞者として表彰しました。つや姫の部は伊野地区の常松守男さん、きぬむすめの部は伊野地区の岩成寿信さんが最優秀賞に輝きました。入賞者は次の通りです。

- 【つや姫の部】常松守男さん(伊野)、塩野一男さん(稗原)、(株)立脇農産(塩治)、柳榮育男さん(高浜)、三谷光雄さん(古志)
- 【きぬむすめの部】岩成寿信さん(伊野)、塩野一男さん(稗原)、(農)園宮農組合(園)、安食竹峰さん(西田)、大野敏夫さん(古志)
- 【まい米コンクール】松本優治さん(伊野)、佐田川北営農組合(佐田)、塩野一男さん(稗原)



令和8年 JALしまね出雲稲作研究会定期総会

J Aしまね出雲地区本部 組合員囲碁・将棋大会を開催

J Aしまね出雲地区本部は3月22日、ラピタ本店3階大ホールで「第9回J Aしまね出雲地区本部組合員囲碁・将棋大会」を開催しました。この大会は囲碁と将棋を通して組合員相互の交流を深めることを目的に開催しており、今年も囲碁の部では団体戦8チームと個人戦60人の計84人、将棋の部では団体戦9チームと個人戦14人の計41人、合わせて125人の参加がありました。

囲碁・将棋ともに、3人1組の団体戦と、段位・級位で分けられたクラス別での個人戦が行われ、熱戦が繰り広げられました。小中学生、高校生も参加し、幅広い年代の愛好者が対局を楽しみながら交流を図りました。

優勝チーム・優勝者は次の通りです。

【囲碁】▽団体戦 川跡Aチーム▽個人戦 六段以上の部 福田博文さん(灘分)▽五段の部 永井正治さん(佐田)▽四段の部 高野直義さん(多伎)▽三段の部 松井実さん(遙垣)▽二段の部 尾添昇さん(高松)▽初段の部 鐘築幸男さん(塩治)▽級位者の部 森山保さん(川跡)

【将棋】▽団体戦 出雲Bチーム▽個人戦 段位者の部 日野 佑真さん(多伎)▽級位者の部 吉川 瑛斗さん(高浜)



大会での熱戦の様子

自動車課営業日変更のお知らせ



平素はJA自動車事業をご利用いただきありがとうございます。さて、自動車課においては、これまで毎週日曜日を営業しておりましたが、4月より毎月第3日曜日のみの営業とさせていただきます。なお、毎月第3日曜日はお客様感謝デーとして、車両商談会や整備士による車両無料点検を実施いたします。組合員・利用者の皆様には、ご不便をお掛けすることとなりますが、何卒ご理解いただきますようお願いいたします。

お問い合わせ先 JAしまね出雲地区本部自動車課 TEL:0853-28-2727

ミニセルフ給油所の休店日変更のお知らせ

平素はJA石油事業をご利用いただきありがとうございます。さて、昨年7月よりミニセルフ店舗（佐田、多伎、湖陵、浜山SS）は毎週2日の休店日としておりましたが、現在白枝給油所の休店に伴うスタッフの再配置により、他のSSの人員確保ができるようになりました。

つきましては4月よりミニセルフ店舗の休店日を毎週1日に変更させていただきます。

組合員・利用者の皆様には、今後ともより一層のご利用をお願い申し上げます。

●=4月以降の休店日

給油所名	日	月	火	水	木	金	土
佐田給油所	●						
多伎給油所		●					
湖陵給油所			●				
浜山給油所					●		



お問い合わせ先 JAしまね出雲地区本部石油課 TEL:0853-28-1280

JAしまね出雲地区本部 営農部門職員業務用携帯番号表

令和8年3月1日

営農センター・課	氏名	番号	役職
中部営農センター 31-9055 センター長 綿貴 真吾	河瀬 浩隆	080-2914-8436	センター長代理兼営農渉外員兼営農相談員兼GAP推進リーダー
	石飛 創太	080-2914-8437	
	和田守 有香	080-2914-8438	営農相談員
	勝部 愛梨	080-2914-0526	
東部営農センター 62-9059 センター長 岡野 祥彦	多久和 修	080-2914-8443	センター長代理兼係長兼営農渉外員
	今岡 翔哉	080-2914-8445	係長兼営農相談員
	遠藤 優太	090-4652-7500	GAP推進リーダー
	福田 廉	080-2914-8461	
	内藤 理恵子	080-2914-8442	営農相談員
西部営農センター 53-2168 センター長 廣戸 大訓	周藤 智史	080-2914-8456	センター長代理兼係長兼GAP推進リーダー
	久谷 憲司	080-2914-8455	営農渉外員兼営農相談員
	渡部 浩一	080-2914-8452	
	河村 壮真	080-2914-8454	
	河上 晃	080-2914-8451	
河南営農センター 43-7007 センター長 山根 泰成	永井 裕二	080-2914-8462	センター長代理兼係長兼GAP推進リーダー
	落合 稔	080-2914-8463	係長兼営農渉外員兼営農相談員
	楨野 直人	080-2914-8476	営農相談員
	高橋 恵子	080-2914-8459	営農相談員
南部営農センター 84-0213 センター長 園山 啓治	今岡 尚樹	080-2914-8467	センター長代理兼係長兼GAP推進リーダー
	小村 晃	080-2914-8465	係長兼営農渉外員兼営農相談員
	春日 慎也	080-2914-8469	営農相談員
	加田 芳久	080-2914-8470	営農相談員
総合指導課 21-6038 課長 佐田尾 豊	景山 敦	080-2914-8472	農産係長兼営農指導員
	玉木 祥治	080-2914-8474	特産係長兼営農指導員兼GAP推進リーダー
	渡部 優太	080-2914-8453	営農指導員
	常松 栞奈	080-2914-8475	
	田中 亜由子	080-2914-8458	
畜産課 21-6043 営農部次長兼課長 石飛 修	綿貫 幸生	080-2901-5120	係長
	伊藤 敦	080-2901-5118	
	勝部 博貴	080-2901-5119	
	野津 翔矢	080-2901-5116	
販売開発課 21-6118 課長 永瀬 英昭	後藤 浩行	080-2914-2696	係長
	福田 祐樹	090-7970-8486	
	楨原 光	090-3375-1543	
	三島 和輝	090-5693-6471	
生産資材課 21-6047 課長 常松 靖行	神田 圭司	080-2946-1296	係長

令和8年度 各種健康診断のお知らせ



各種健康診断は、事前予約が必要です。オプション検査の料金、お申し込み方法については、JA広報誌「しまねびより5月号」にてお知らせしますのでご確認ください。

【組合員健康診断実施日程】

地区	実施日	オプション検査								
		ペプシノゲン (PG)	前立腺 (PSA)	甲状腺 (TSH)	ピロリ抗体	骨粗鬆症	前眼部 OCT	頸動脈 エコー	腹部 エコー	脳元気
平田	7月 6日(月)	○	○	○	○	○	○	○	○	-
大社	10月 9日(金)	○	○	○	○	○	○	○	○	-
出雲	10月15日(木)	○	○	○	○	○	○	○	○	○
	10月16日(金)	○	○	○	○	○	○	○	○	○
佐田	11月 5日(木)	○	○	○	○	○	○	○	○	-
平田	12月 7日(月)	○	○	○	○	○	○	○	○	-

【組合員人間ドック実施日程】

地区	実施日	地区	実施日
佐田	7月16日(木)	大社	11月13日(金)
出雲	8月25日(火)	平田	11月17日(火)
	8月26日(水)	湖陵	12月 1日(火)

※お住まいの地区の実施日でご都合がつかない場合は、他地区でも受診できます。



「組合員人間ドック」「農業者・女性部健診」「組合員健康診断」について

組合員人間ドック 44項目検査

日帰り人間ドックの内容で、受診時間は約1時間です。

標準セット

- ・心電図検査
- ・眼底検査
- ・ペプシノゲン検査
- ・前立腺検査
- ・甲状腺検査
- ・骨粗鬆症検査
- ・腹部エコー検査
- ・大腸がん検査
- ・胃透視検査 (バリウム)

受診者負担 **24,000円**

健康保険の助成に該当する場合は約17,000円になります。

農業者・女性部健診 30項目検査

特定健診に胸部CT検査などJA独自の検査項目をセットしています!!

標準セット

- ・心電図検査
- ・眼底検査
- ・ペプシノゲン検査
- ・前立腺検査
- ・甲状腺検査
- ・胸部CT検査 (Aコース)
- ・腫瘍マーカー (CEA, CA125)

受診者負担

Aコース **6,500円** / Bコース **4,000円**

組合員健康診断 16項目検査 + オプション

特定健診にオプション検査項目が実費でセットできます!!

主なオプション検査 ※料金実費

- ・心電図検査
- ・眼底検査
- ・ペプシノゲン検査
- ・前立腺検査
- ・甲状腺検査
- ・骨粗鬆症検査
- ・腹部エコー検査
- ・頸動脈エコー検査

受診者負担

0円～約18,000円

お問い合わせ **内容等** JA島根厚生連

問い合わせ **申込み等** JAしまね出雲地区本部 ふれあい福祉課

TEL : 0853-31-4770

TEL : 0853-21-6013

令和8年度の農業者・女性部健診については改めてご案内いたします。

輝け!

いず"もスマイル

JAしまね出雲女性部きづき支部の支部長を務める園山和美さん。地域の女性部員の方に声をかけられたことがきっかけで、女性部の一員として活動に参加するようになりました。「人生で今が一番楽しいです」と笑顔で話す園山さんは、女性部活動をはじめ、日々様々なことに楽しく取り組んでいます。

女性部では、ハム作りや美化ウォーク、グラウンドゴルフ、健康体操など幅広い活動を行っています。「皆さんに喜んでもらえるのが何よりも嬉しいです、どうしてもっと楽しめるかをいつも考えています」と話す園山さん。活動の企画や運営にも積極的に携わり、『楽しいことは自分でつくる』という思いで日々工夫を凝らしながら活動に取り組んでいます。さらに、「他の地区の方々との活動や交流も楽しみのひとつです」とも話します。支部内はもちろん、支部を越えた交流にも力を入れ、女性部員にとって活動がさらに楽しく充実したものとなるよう努めています。

出雲市大社町

そのやま かずみ
園山 和美さん (73歳)

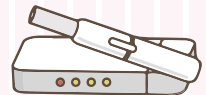


また、近所の方々や以前の職場の同僚との関わりも大切にしている園山さん。時間がある時には自宅に友人を招いてお茶会を開くなど、人とのふれあいを楽しんでいます。「人生はお金でも名誉でもなく、『人』だと思っています」と話す園山さん。これからも人とのつながりを大切にし、元気で楽しく、笑顔あふれる毎日を過ごしていきたいと考えています。

健康ライフかわら版

自身と周りの人を
守るための

「たばこに関する新知識」



◎「加熱式たばこ」も要注意!!

加熱式たばことは、たばこ葉やたばこ葉を加工したものを電氣的に加熱し、ニコチンなどを霧状(蒸気)にして吸うもの。たばこ葉を用いているため、ニコチンや発がん性物質など有害化学物質が含まれます。

健康への影響

- 肺や心臓等に悪影響がある
(肺がん、高血圧、冠動脈疾患等)
- 赤ちゃんや子どもに影響がある
(発育の遅れ、アレルギー疾患のリスク)
- 周囲の方に受動喫煙が起こる
- 紙巻きたばこを吸いたくなくなってしまい、禁煙できなくなる

◎三次喫煙(サードハンド・スモーク)を知っていますか?

三次喫煙とは、たばこの火を消した後の残留する化学物質を吸うことです。

たばこの有害物質は、車内や室内のソファ・カーペット・カーテン、髪の毛などの表面に付着して残留します。それが反応、再放散したものが汚染源になり、三次喫煙が発生すると考えられています。



- ◎誰もいない時も室内は禁煙しましょう。
- ◎喫煙する場所やタイミングについて、今一度考えてみましょう♪

5/31は「世界禁煙デー」禁煙したい人を応援します!

たばこに含まれるニコチンは依存性が高く、自力でなんとかしようとしても、実際にはなかなか難しいものです。そんな時、利用できる「禁煙サポート」があります。

詳細は
こちらから



お問い合わせ先 出雲保健所健康増進課 TEL 21-8785



産業のために 地域のために 明日のために

JA 共済の地域貢献活動

おたより広場

読者のみなさんからの投稿コーナーです。最近あった「楽しかったこと」「最近思うこと」「感動したこと」…ぜひお聞かせください。写真や絵手紙・イラストも大募集!!

〒693-8585
出雲市今市町106番地1
JAしまね出雲地区本部内
「広報誌JAしまねびより」編集係 宛
☑メールでの投稿も大歓迎!
izumokouhou.izm@ja-shimane.gr.jp

●日に日に春の陽気になりました。畑にはつくしがたくさん芽を出しています。春を感じます。
(神西沖町 M・Kさん)

JA: 日が長くなり、風も温かくなってきて、少しずつ春を感じる日が増えてきた3月末。しまねびよりが皆さんのお手元に届く4月中旬頃にはさらに気温も高くなり、暑さを感じる日も多くなるのでしようか…。春といえばまず思い浮かぶのはきれいな花❀夏がやってくる前に、春ならではの魅力を存分に楽しみたいですね♡

●畑仕事、ほぼ初心者ですが、昨年初めてオクラを植えてみて、来年も…と思っていたところですが、情報ありがとうございます。
(神西沖町 N・Iさん)

●あたたかくなってきて畑の方が私を呼んでいます。でもあまり頑張るとすぐに疲れが出るのでほどほどに、今年も野菜作りをしようと思っています。
(稗原町 M・Nさん)

JA: 寒さも和らぎ、様々な農作業が忙しくなってくる時期かと思えます。M・Nさんのおっしゃるとおり、頑張りすぎて疲れが出ないように、休憩もしっかりとりながら畑仕事を楽しみたいですね😊

●毎月楽しみにしています。まず見るのは裏ページのレシピ。時々作ってみます。手軽に作れて美味しいです。(小伊津町 K・Kさん)

●島根うまれの食材レシピ毎月楽しみにしています。手に入る食材で、毎回レシピ通りに作り、子どもや孫たちに振る舞っています。
(知井宮町 A・Mさん)

JA: 「しまねうレシピ」は皆さんからおたよりが多く寄せられる人気コーナーのひとつです。🍷普段よく使う食材でもアレンジ次第で、いろいろな変化を楽しめるのが料理の魅力♪私は好きな料理を何度も作ってしまいがちですが、新たな挑戦もしてみたいと思います😊

令和8年度農業用除草機械導入支援事業費補助金

市では、物価高騰対策及び農作業の省力化を目的として、**国の「物価高騰対応重点支援地方創生臨時交付金」**を活用し、除草作業に必要な機械の購入に係る経費の一部を補助します。

補助対象者

市内に在住または事務所をおき、市内で営農し、農業収入が主たる収入である農業者等
※詳細は申請の手引きをご確認ください。

補助対象経費

農地等（隣接周辺の官地を含む）の除草作業に必要なと認められる機械購入費
※1台当たりの価格が10万円以上の自走式、無線式及びトラクター取付用アタッチメントに限る。

補助率・補助限度額

対象経費の1/2以内 ※千円未満切捨
(補助上限50万円、下限5万円)

補助条件

- 申請は1農業者につき1回限り
- 令和7年度農業用除草機械導入支援事業、類似の補助事業（出雲市中小企業者等デジタル化・省力化等促進支援事業※除草機械に限る）等による補助金交付を受けていないこと。

申請方法

申請に必要な書類をお持ちいただくか、郵送または電子申請にて提出をお願いします。詳しくは、下記の二次元コードから市ホームページをご確認ください。

提出先：農業振興課

詳しくはこちら

申請期限

5月15日(金)



補助金に関する問い合わせ先

出雲市役所農業振興課 TEL 21-6557



二重マスの文字をA～Eの順に並べてできる言葉は何でしょうか？

出題 ● ニコリ

1	7	10			17	20
		E				
2				15		
						D
3			13			
	8	11			18	
				B		
4		12			19	21
5	9				16	
A						
6			14			
						C

答え

A	B	C	D	E
---	---	---	---	---

タテのカギ

- ①女性同士のきょうだい
- ④トシューズをはいて踊ります
- ⑦風呂場でお湯をためるところ
- ⑨太古から人間に飼われている動物
- ⑩表の反対側
- ⑪端午の節句に——餅を食べた
- ⑬日本三大祭りのひとつ、——祭。東京で5月におこなわれます
- ⑮——ベース、アット——
- ⑯釣り人がじっと見るもの
- ⑰川を渡るためにかけます
- ⑱そろそろ行かないと！ タイム——だよ
- ⑳Sが小ならMは
- ㉑5月4日は——の日。国民の祝日です

ヨコのカギ

- ①端午の節句に風呂の湯へ入れます
- ②変わると寝つけない人もいます
- ③岩の多い海岸のこと
- ⑤現在の元号です
- ⑥アルファベットの14番目
- ⑧安、実、宝に共通の部首
- ⑫漢字では羊歯などと書く植物
- ⑬車のこと。——ナビ
- ⑭つくね、ハツ、砂肝といえは
- ⑮キャッチャーともいいます
- ⑯ゴルフクラブの種類のひとつ
- ⑰童謡「ぶんぶんぶん」で飛ぶもの
- ⑱ウサギのものは長め

応募要項

● 応募方法

ハガキに、答え、住所、氏名、年齢、電話番号、本誌に関するご意見・ご感想を記入して、下記宛先にお送りください。右記の二次元コードからもご応募いただけます。



● 賞品

正解者の中から抽選で30名（JAしまね全体）の方に「農協全国商品券」をお贈りします。

● 当選者発表

賞品の発送をもってかえさせていただきます。

● 宛先・締切

〒693-8585 出雲市今市町106-1

JAしまね 出雲地区本部 ふれあい福祉課 「クイズ」係

2026年5月1日（金）（当日消印有効）

◆ 先月号の答え ◆

「ハナフブキ」

ア	ブ	ラ	ナ	サ	エ
サイ	ク	セ	リ	ク	ダ
カイ	キ	ヨ	ウ	ク	レ
キ	ミ	シ	ミ	レ	
ハ	ナ	ミ	キ	フ	ン
ソ	リ	ヤ	リ	ナ	ゲ

川柳の広場

最優秀賞

平凡な二膳の箸に日々感謝

出雲市 多久和敬子様

選句者 島根県川柳連盟会長 竹治ちかし先生

優秀賞

来てうれし帰ってうれし孫たちよ

浜田市 上埜 敏実様

勝てませぬ自然の力とカミさんによ

出雲市 佐藤 晃一様

一輪の老梅心洗われる

出雲市 佐野美和子様

佳作

なにくそとまだまだ続く我の道
 隠岐の島 上川 晃一様
 各々の想い織りなすターミナル
 安来市 青戸 涉様
 人間にいい味が出る高齢期
 出雲市 北村 功様
 朝迎えカバンに夢を天こ盛
 松江市 後藤 竹子様
 歳ひとつ増えて寿命がひとつ減り
 浜田市 日原 隆様

「家の光」でも俳句・川柳・詩・短歌を毎月募集しています。こちらへもぜひご応募ください！

「家の光」5月号 定価 900円
 ご購読は、お近くのJAへお問合せください。



JAしまねびよりは、皆様からの俳句・川柳を募集しています。締切は毎月14日必着です。（最優秀賞1句、優秀賞3句、佳作5句）5月号は俳句を募集します。1回のご応募につきお一人様3句までご応募いただけます。

応募方法
 俳句または川柳、住所、氏名、年齢、電話番号を記入のうえ、ハガキ、FAX、Eメールのいずれかでご応募ください。
 ※応募作品は自作で未発表のものに限ります。
 ※応募作品の一切の権利は、JAしまねに帰属するものとします。
 ※受賞作品は地域名、氏名（または雅号）を掲載します。

あて先
 〒690-0887 松江市殿町19-1
 JAしまね ふれあい広報課
 「俳句の広場係」または「川柳の広場係」
 F A X : 0852-67-7708
 Eメール : fureai.hon@ja-shimane.gr.jp

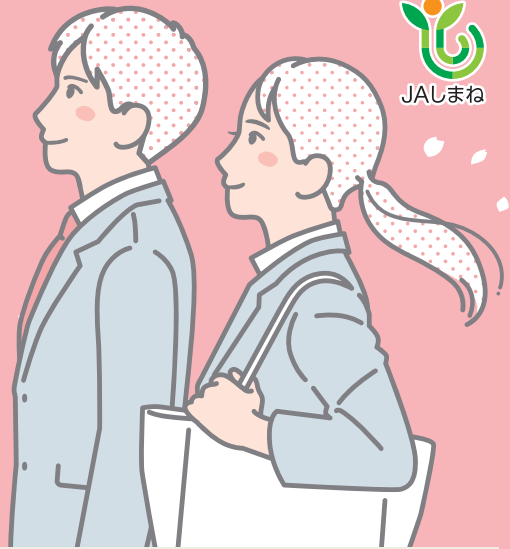
最優秀賞、優秀賞の4名様には「農協全国商品券1,000円分」をお贈りします。



・お預かりした個人情報、プレゼントの抽選・発送のみに使用し、その他の目的で利用することはありません。



島根をもっと元気になりたい
一緒にJAで
働きませんか



JAしまねは「農業振興」「地域振興」「地域貢献」を積極的に展開し、大地の恵みと食文化の尊さを次世代に継承していきます。

JAしまね 令和9年4月採用職員募集のご案内

- 募集職種 正職員
- 応募資格 ①令和9年3月大学院・大学・短大・高専・専修学校卒業見込の方
②大学院・大学・短大・高専・専修学校を卒業して3年以内の方
- 受付期間 令和8年4月1日(水)～令和8年5月31日(日)
- 選考方法 WEB上での筆記試験・適性検査・面接試験
- 応募方法 マイナビ2027よりエントリーください。

※採用情報など詳しくは
JAしまねHP、マイナビ2027または
下記までお問い合わせください。

お問い合わせ

〒690-0887 島根県松江市殿町19-1
JAしまね人事部人事課
担 当：塩野・笹山
T E L：0852-67-7711
F A X：0852-67-7714
ホームページ：https://ja-shimane.jp
E-mail：jinji_saiyou@ja-shimane.gr.jp



マイナビで
エントリー
受付中



シロアリ警報！床下無料調査実施中！！

初夏は羽アリが出る季節。
気付かないうちに
住みついていくかも。
早めの防除が
あなたの家を守ります。



取扱業者

JA全農基本契約業者「株児五商会」特約施工店

(公社) 日本しろアリ対策協会正会員
会員番号 島根県 002
会員番号 鳥取県 002

株式会社 **コタマサイエンス**
(本社) 〒690-0048 島根県松江市西嫁島2丁目8-23
<https://www.kodama-s.co.jp>

松江営業所 TEL 0852-26-6757
益田営業所 TEL 0856-22-5390
隠岐営業所 TEL 08512-2-2471

出雲営業所 TEL 0853-31-9600
江津出張所 TEL 0855-52-6852

シロアリの予防・駆除は、確かな実績と安心のJAにご相談ください。

床下の無料調査は、JAしまね取扱業者(株)コタマサイエンスが訪問いたします。



お問い合わせは、最寄のJA各支店へ。

ラピタ母の日ギフト

Happy Mother's Day

5.10 SUN

お母さん、ありがとう

限定 各15個

発送不可

アレンジメント

H28×W30×D20

本体価格 各3,000円
(税込価格各3,300円)

限定 30個

ガク咲アジサイ

ピンク系

5寸鉢 120サイズ

本体価格 2,800円
(税込価格3,080円)

限定 25個

アジサイ 月うさぎ

5寸鉢 120サイズ

本体価格 2,900円
(税込価格3,190円)

限定 25個

アジサイ 万華鏡 ピンク

5寸鉢 120サイズ

本体価格 3,000円
(税込価格3,300円)

※写真と多少異なる場合がございます。

※写真はすべてイメージです。 ※花卉・花弁の開花状態及び花色、リボン・ラッピング(包装)等は写真と多少異なる場合がございます。
●本店にて商品の受け渡しをご希望のお客様は、サービスカウンターにて受け渡し致します。

ご予約は、各店
サービスカウンターにて

予約期間
4/1(水)～26(日)

お渡し日
5/8(金)・9(土)・10(日)

※お申し込みは、ご予約用紙にて各店サービスカウンターまたは担当者までお申し込みください。

はるやま

科学で、
着るを
変えていく。

JALしまね 組合員の皆様へ

8/31月まで

島根県内の
はるやま店舗にて

期間
2026.8.31

開催店舗

春の オフィスカジュアル

暑さに困らない

DotAir

DotAir® ジャケット
税込19,690円の商品
割引クーポンを提示しご利用ください

12,888円
(税込14,176円)

DotAir® パンツ
税込9,790円の商品
割引クーポンを提示しご利用ください

7,600円
(税込8,361円)

INDIVI

INDIVI
キャリーマンツイル
セットアップ

税込40,590円の商品
割引クーポンを提示しご利用ください

26,568円
(税込29,224円)

新価格宣言 割引クーポンを提示しご利用ください

3,100円~
アイシャツ各種
税込4,290円~の商品 (税込3,411円~)

サマービジネス応援!!

アイズーツ
i-Suit
SUPPORTED BY
TANITA

動きやすい、
さわやかな、
いつでも清潔、
家族でも清潔、
スーツ長持ち、

メンズ 3WAYスーツ
税込43,890円の商品
割引クーポンを提示しご利用ください

47,448円
(税込52,192円)

28,728円~
(税込31,600円~)

28,728円~
(税込31,600円~)

10%OFF

ご利用の際には本チラシをご提示ください。

【有効期限】2026.8.31まで

スペシャルクーポン

値下げ前価格より割引となります。

サマーフォーマルフェア

9FUNCTION
長持ちフォーマル

体形の変動や
型崩れ、虫食い、
シワを防ぐ。

メンズフォーマル
税込32,890円~の商品
割引クーポンを提示しご利用ください

21,528円~
(税込23,680円~)

38,808円
(税込42,688円)

レディースフォーマル
税込32,890円~の商品
割引クーポンを提示しご利用ください

21,528円~
(税込23,680円~)

レディースフォーマル
アシックス®の
税込38,490円~の商品
割引クーポンを提示しご利用ください

25,848円~
(税込28,432円~)

※一部ブランド、パターンオーダー、制服はクーポン対象外とさせていただきます。※クーポンはお一人様1回1点限りとなります。※クーポンご利用の場合は、別途メール入れ、補正料金を承ります。※商品送料、袋代、オーダー製品は対象外となります。※既にお買い上げの場合は恐れ入りますが、次回にご利用ください。

値下げ前価格より割引となります。 お客様相談室 【受付時間】平日10:00~18:00
【有効期限】2026.8.31まで フリーコール 0120-923-924

※専用伝票にJA名・支店名・氏名・住所・電話番号をご記入をお願いします。
※ご本人確認のため、連絡先確認等でのご確認をさせていただきます。

ラピタ屋上
星空ガーデン
lapita beer garden

2026 4/25 (土)

OPEN!!

バーベキュー
ビアガーデン

場所
ラピタ本店 屋上

ラピタ奇席

4月26日(日)
ラピタ本店
3階大ホール

チケット
好評発売中!!

お早めにお買い求め
ください。

【午前の部】
開場 9:30 / 開演 10:00

【午後の部】
開場 13:00 / 開演 14:00

前売り 3,500円
当日 4,000円

全席自由席

【チケット販売】ラピタ本店サービスカウンター
主催：tell me出雲元気魂プロジェクト 制作：FUJI鍋inc.
後援：株式会社アリオン 協賛：JALしまね 出雲地区本部 ラピタ

ラピタアプリ会員の方 みんながもらえる

ラピタアプリ内のクーポン提示で

4日間合計 **200** ポイント もらおう!!
(食品レジ:1,000円(税込)以上のお買上)

4月 3日(日金) 10日(日金) 17日(日金) 24日(日金)

各**50**ポイント進呈!!

まだ登録されていない方はこちらから!
右記QRコードでご登録下さい

毎週日曜日は

ラピタ子育て応援

5% OFF デー

毎週日曜日「食品レジ」で「こころパスポート」をご提示頂くと

5% OFF

必ずレジ精算前にこころパスポートをご提示下さい。
精算後のご提示での割引はできません。※一部割引除外品がございます。

島根うまれの食材レシピしまねウレシピ

レンジで丸ごと!新玉ねぎの豚肉ときのこの酒蒸し

材料 (4人分)
 新玉ねぎ…………… 3個(400g)
 しめじたけ…………… 1袋
 豚小間切れ…………… 200g
 酒……………大さじ3
 (フライパンで調理100cc)
 塩こしょう…………… 3~4振り
 A [ポン酢……………大さじ2
 オイスターソース…小さじ1
 カツオパック…………… 1袋(3g)
 細ねぎ…………… 2本

作り方
 ①新玉ねぎは上下を切り落として皮をはぎ、上の方から6等分になるよう切り込みを入れ、下1/3はつながったままにしておく。
 ②皿の中央に玉ねぎを3個置き、その周りにしめじたけと豚肉を広げて並べ入れ、酒をかけて、塩こしょうを振る。
 ③軽くラップをして、レンジ(500w)で10分間加熱する。(又はフライパンに同じように入れ、沸騰するまでは強火で、沸騰したら弱火にして、玉ねぎが柔らかくなるまで蓋をして蒸し焼きにする)
 ④肉にしっかりと熱が通っているか確認してから、混ぜ合わせたAを全体にかけ、最後に玉ねぎの上にカツオと小口切りにした細ねぎを飾る。



コメント
 ・レンジで簡単!甘くてとろとろの新玉ねぎは酒蒸しならではのうまさです!
 ・3~5月が旬の新玉ねぎは、生でも辛味がマイルドで食べやすく、加熱すると甘みがグッと引き立ちます。
アレンジ
 ・肉の替わりにツナ缶やベーコンでも美味しくできます。
 ・熱々の玉ねぎの上にバターをとりけるチーズをのせて、パワーアップ!

味噌ラーメン風豚汁

材料 (4人分)
 豚小間切れ…………… 200g
 A [じゃがいも …… 1個(140g)
 にんじん… 1/2本(60g)
 チンゲン菜… 1株(250g)
 もやし…………… 1/2袋
 B [水…………… 800cc
 生姜(すりおろす)…ひとかけ
 にんにく(すりおろす)…ひとかけ
 中華だし(顆粒)…小さじ1
 味噌……………大さじ2
 しょうゆ……………大さじ1
 ラー油……………お好みで
 唐辛子……………お好みで

作り方
 ①じゃがいも、にんじんは皮をはいで食べやすい大きさに切る。チンゲン菜は軸と葉の部分に分けておく。
 ②鍋にごま油を熱し、食べやすく切った豚肉を炒め、色が変わったら、Aの材料(チンゲン菜は軸だけ)を加えて軽く炒める。
 ③油がまわったら、Bを加えひと煮立ちしたら弱火にし、蓋をして野菜が柔らかくなるまで煮る。
 ④アクが出たらすくい取り、もやしとチンゲン菜の葉先を加え、ひと煮立ちしたら火を止め、しょうゆと味噌を溶き入れる。
 ⑤器に盛り、お好みでラー油か唐辛子を振る。



コメント
 ・まるでラーメン!?ボリュームが欲しい時の汁にぴったりです!
 ・しょうゆと味噌は火を止めてから加え、風味をしっかりと残しましょう。
アレンジ
 ・白菜、キャベツ、えのき、きくらげ、玉ねぎ、ねぎ、にら、大根、トマトなど季節の野菜を組み合わせて!
 ・中華麺やそうめん、うどん、餃子の皮を加えたり、雑炊にしたりしても美味しいです。

本誌は地球環境に優しい植物性インキを使用しております。
 VEGETABLE OIL INK

健康散歩 For Your Health 新生活に知っておきたい おたふくかぜ

JA島根厚生連

冬の寒さがやわらぎ、暖かい日が増えてきました。新年度が始まり、新しい環境での生活がスタートした方も多いのではないのでしょうか。慣れない環境では、知らず知らずのうちに体も心も頑張りすぎてしまうことがあります。疲れがたまると免疫力が低下し、感染症にかかりやすくなります。

今回は、感染症の一つである「流行性耳下腺炎(おたふくかぜ)」についてご紹介します。

おたふくかぜは、ムンプスウイルスによっておこる感染症です。主に3~4歳の子どもの多いですが、大人が感染することもあります。大人の場合は症状が強く出ることがあり、合併症も起こしやすいといわれています。

おたふくかぜは、耳の下にある「耳下腺」という唾液を出す組織が腫れることが特徴です。主な症状は、耳の下やあごの腫れ・痛み、発熱、食べ物を噛むときの痛み、頭痛、倦怠感、食欲不振です。通常1~2週間で症状が軽減しますが、髄膜炎、精



巣炎、難聴などを合併することがあるため注意が必要です。

感染は、飛沫感染(咳、くしゃみ、会話)や接触感染(ウイルスがついた手で口や目を触る)で広がります。発症の約2日前から、耳下腺の腫れが治まるまで(通常5~7日程度)周囲にうつす可能性があります。

おたふくかぜには特効薬がなく、治療は症状を和らげる対症療法が中心です。感染を予防するために、手洗い、うがい、マスクの着用、タオルの共有を避けるなどの基本的な感染対策を行いましょう。また、予防接種も有効で、かかったことがない方は2回の予防接種を受けることがすすめられています。

おたふくかぜは、1年を通してみられますが、春から夏にかけてやや増える傾向があります。新生活で疲れが出やすい時期でもありますので、十分な休養をとり、日頃の感染対策を心がけましょう。無理をせず、元気に新年度をスタートさせたいですね。



【編集後記】新年度が始まり、新しい環境に身を置かれる方も多いと思いますが、皆様いかがお過ごしでしょうか?私もこの3月に広報担当となり、今号より編集に携わることとなりました。島根の農業のことやJAの取り組みなど、皆様に楽しく知っていただけるよう努めてまいりますので、今後とも「しまねびより」をよろしくお願いたします☺(児)

2026年4月15日付発行(月1回発行)
 編集/JAしまね ふれあい広報課・出雲地区本部
 発行/島根県農業協同組合 出雲地区本部
 〒693-8585 出雲市今市町106-1 TEL.0853-23-3311 FAX.0853-21-6005

JAしまね
 公式ホームページ
 JAしまね
 検索

