



# J.A.しまねびより



SNSで旬な情報を  
投稿しています



YouTube



Instagram



LINE



2026

# 6

June  
Vol.123

みーつけたしまねの  
ファーマーズ

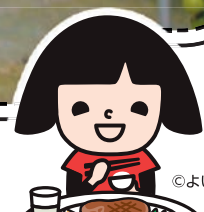
Shimane farmers

水口 怜さん

島根おおち地区本部



## 特集 J.A.しまね東中部米集約倉庫完成!



©よい食P

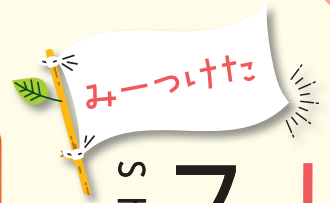


こくしょうこくさん

来月の  
外勤日は 7月15日(水)~17日(金)



J.A.しまね 出雲地区本部版



みーつけた

しまねの

ファーマーズ

Shimane Farmers



### 地域おこし協力隊を経て就農

手軽に食べられ、食卓やお弁当の彩りとして愛されているミニトマト。美郷町では平成28年からミニトマトの生産に力を入れ、リースハウス事業や新規就農希望者向けの研修などに取り組まれています。

### 農事組合法人ファームむらじ みずぐち 水口 怜さん

今月は、島根おちち地区本部。美郷町の農事組合法人ファームむらじでミニトマトの栽培を担当する水口怜さんにお話を伺いました。



「ファームむらじ」は美郷町の取り組みが始まったところからミニトマトを手掛けています。品種は摘花の手間が少ないサンチエリーピュア。現在担当しているのが、就農2年目の新人である水口怜さんです。

水口さんは広島県出身で、大学時代は島根県立大学で地域づくりを学んでいました。しかし4回生になったところに新型コロナウイルスが流行。学びも地域活動もストップし、もどかしく感じていたそうです。そこで思い切って退学し、美郷町の地域おこし協力隊

に応募。町の人々と交流を深めながら、農産物の利活用などの課題に取り組みました。そして何度か手伝いに行っていた「ファームむらじ」で人手が足りない」と聞き、



美郷町のハウスで栽培している

任期終了後に就職することに。構成員としてミニトマトを育てながら、自らも畑を借り、白ネギなどを栽培する小規模農家として新しいスタートを切りました。

### 日々学びながら ミニトマト栽培に挑戦

「農業はお手伝いや家庭菜園程度の経験しかなく、全くの初心者。でもここにはベテランの方が

たくさんおられるので、実地で教えてもらえます」と水口さん。毎日学ぶことばかりだと言いますが、ベテランの構成員さんは「水口さんが来てから、裂果して商品にならない



ミニトマトが鈴なりに身につけたハウス  
(取材時は赤く色づく前でした)

い実が減ったんですよ。水や液肥などの調整をよくやってくれるからだと思います」と話します。水口さんは、町内にある農業研修施設に通い、新しい技術や機器などの情報収集をし、良いものがあれば取り入れるようにしています。今季から枝を誘引するのに使っているローラーフックも、研修施設を参考に水口さんが導入。前向きに柔軟な姿勢で栽培に取り組み、ベテランの構成員さんたちにも頼りにされています。

## 養液栽培で水やり等を一元管理

同法人では、美郷町で推進されている島根型養液栽培を採用しています。培地に通した管で水や液肥を与え、苗の状態や日照などに合わせてコントロールできる栽培方法です。水口さんは「水やりや追肥の手間が一元管理でき手間が少ないのがいいですね。ハウスのカーテンの開け閉めや、受粉に使っているクロナルハナバチの管理など気を遣うことも多いですが、効率がいいと感じます」と話します。取材時は5月中旬でしたが、



枝の誘引作業をする水口さん

ハウス内は既にじんわり汗をかく暑さ。早くも構成員全員に空調服が支給されていました。水口さんは「暑いと作業がつかないのはもちろん、ミニトマトも日に焼けて弱ってしまいます」と話します。昨年までは春から秋にかけての1期作でしたが、今年からは2期作に。春に植え付ける1期作目の収穫を夏で終え、2期作目の苗を7月中旬ごろに植える予定です。暑さによって苗やハチが弱ったり、着花不良が起こったりするのを防げると考えています。

## 地域でもっと

## 食べてもらうために

今後の目標は、地元産のミニトマトをもっと地域の人に食べてもらうこと。成果として出荷できないものを自治会のキャンプに提供したり、地元のお祭りで調理して振舞ったりしています。水口さんもパエリアを作って提供したことがあるそうです。「食べて美味しさを知って



就農の経緯を話す水口さん

もらう機会を作りつつ、新しい食べ方も提案していきたい」と語ってくださいました。令和8年3月に美郷町ミニトマト産地づくり協議会が立ち上がり、これからの美郷町のミニトマト生産を若い力で盛り上げていきます。



受粉に使われるクロナルハナバチ

### プキっと情報

水口さんはミニトマトに塩を振ってオーブンで焼いたり、天日干しにしてドライトマトにしたりして楽しんでいます。ベテラン構成員さんのオススメは卵とじ。湯むきして卵と一緒に炒めるだけで、食べ応えのある一品になります。



# JAしまね

## 収容能力・作業効率

アップ

# 東中部米集約倉庫完成!

JAしまねは今年3月、出雲市斐川町に新たな米倉庫を建設いたしました！  
今月は、新しくなった倉庫の機能や、これからの役割についてご紹介します！



施設規模：建築面積 4,200㎡  
延床面積 4,092㎡  
収容能力：5,025トン  
敷設ラック：移動式、固定式  
合わせて4,288パレット  
活用事業（令和7年度）：  
（国）産地生産基盤パワーアップ事業  
（県）島根県しまね米広域集出荷施設  
整備事業

国から事業対象の1/2  
県から事業対象の1/6の補助を受けて  
建設しました



### 入出庫管理システム

ハイマストフォークリフトに  
備えられたタブレットで移動  
式ラックの操作や棚の空き状  
況、入庫する棚の確認などが  
でき作業効率UP！

フレコン物流への対応を強化。紙袋に代えて、大容量のフレコン  
出荷を推進し、生産者の荷造りコスト削減を図ります。

## これまでの課題



### ① ロット集約の作業に時間とコストがかかる

保管倉庫が点在していると、大ロットの取引の際に各所  
から米を集めなければならない、非効率的

### ② 収容力不足による保管コストの発生

出荷ピーク時には県内のJA施設だけでは保管できず、県  
外の倉庫を借りなければならないことも…



収容能力に優れた新倉庫により物流面の  
効率化、保管コストの削減に！



新倉庫の建設により効率化、  
コスト削減を図るとともに、  
高温耐性品種への転換を促  
進し、大ロット取引、品質の  
維持といった取引先のニーズ  
に応えることで有利販売を実  
現し、生産者所得の向上を  
目指します。

# 令和8年産 島根県飼料用米多収コンテスト

飼料用米生産農家の生産技術の向上により増収を図り、飼料用米需要に応えるため、島根県内で「飼料用米多収コンテスト」を実施します。

## 参加資格

- 飼料用米生産面積が50 a程度あること。
- 飼料用米の単収が地域平均より高いことが見込まれること。
- 区分管理方式を行い面積と出荷数量が確認できること。

## 表彰部門

1. みほひかりの部
2. 多収（専用）品種の部

## 開催スケジュール

- 参加募集 令和8年8月1日～9月30日
- 収量の報告締切 令和8年12月30日
- 審査会 令和9年1月中旬
- 表彰式 令和9年3月頃

## 応募先およびお問い合わせ窓口

最寄りの地区本部米穀担当部署へご相談ください。



【主催】 島根県飼料用米推進協議会（島根県、島根県農業協同組合）

【後援】 島根県養鶏協会、島根県畜産振興協会、JA全農くみあい飼料株式会社

## 生産者の皆様へ

令和7年度島根米需要拡大事業について島根米の消費拡大に活用させていただきました。

令和7年度より島根米共同計算等から拠出したしました「島根米需要拡大事業」の活動実績は約8,955,556円でした。

各地区本部において食農教育推進活動および消費者交流活動をはじめ、その他販売促進活動や消費拡大活動などのお米ならびにごはん食への理解、需要拡大対策に活用させていただきました。ありがとうございました。

### 令和7年度活動実績（合計8,955,556円）

- 島根米の消費拡大活動：7,008,497円 食農教育推進活動、消費者交流活動等
- 販売促進・PR活動：1,812,386円 販売促進活動
- 事業推進活動：134,673円 チラシ等理解促進資材作成費

令和8年度も引き続き、消費者や実需者に選ばれる島根米を生産し、安定した販売をしていく必要があります。この実践に向けて、各事業を通じた地域の方との食農教育・交流活動をはじめとし、生産者とJAしまねが一体となって、島根米の需要拡大を図りながら、産地が自主的な判断により需要に応じた生産・販売をおこなうため、島根米共同計算からの拠出により以下の取り組みをおこないます。

### 令和8年度取り組み計画（合計22,967,903円）

- 島根米の消費拡大活動：8,500,000円 食農教育推進活動、消費者交流活動等
- 販売促進・PR活動：3,000,000円 販売促進活動
- 長期計画的な販売の取組：11,467,903円※

※国の支援事業（米穀周年供給事業）を活用した長期計画的な販売取り組みに必要な費用となります。

JAしまねの竹下克美組合長ら本店常勤理事は、地域の担い手・大型農業法人・集落営農組織等を訪問し、今後のJA運営に反映させるため各所で組合員の皆さまの貴重なご意見・ご要望を伺っています。

# 農業の現場から声をつなぐ

～ふれあい訪問記～

今回の  
訪問先

JAしまね 出雲地区本部管内

●浜町ぶどう団地 ●松本尚幸さん ●パッキングセンター

出雲アスパラガス部会相談役の松本尚幸さんは、出雲市でアスパラガス、菌床生しいたけなどを栽培しています。アスパラガス栽培を始めたのは平成15年。副部会長、部会長を歴任し、研修生の受け入れにも積極的に取り組んでいます。当日は、松本さんからアスパラガス栽培が発展した経緯や、若手を中心となって活気づく産地の現状について伺ったほか、産地振興や有利販売に向けて活発に意見を交わしました。

松本さんは、生産者の負担軽減を目的に平成17年度に建設された「JAいずも生しいたけ・アスパラガスパッキングセンター」について、「この施設ができたことで、生産に集中できる環境が整った。アスパラガス栽培が採算ベースに乗るきっかけとなった」と振り返りました。

浜町ぶどう団地は、生産面積の縮小が続くぶどう産地を再興するため、当JA出雲地区本部が整備しました。団地内には今年2月、デラウェアア7棟、神紅3棟の計10棟のパイプハウスが完成し、今後は当JAの子会社であるJAいずもアグリ開発（株）が管理します。収穫が可能となる令和10年には、新規就農者3人が入植する予定です。当日はアグリ開発から今後の計画、設備の概要などについて説明を受けたほか、入植を予定する金子英也さん、國本崇博さん、今岡義人さんが意気込みを語りました。当JAの竹下組合長は「販売面はJAに任せたい。良いぶどうをつくってください」とエールを送りました。



ぶどうハウスの設備について話を聞く常勤理事ら



入植予定の方にエールを送る竹下組合長



松本さん（左）から話を聞く常勤理事ら



パッキングセンターの視察も行った



topics  
1

## JA組合長と大学生が車座トーク 令和の米騒動をテーマに

JAしまねは4月25日、JAしまねの竹下克美組合長と島根県内の大学生が車座になって意見を交わす「車座トーク」を松江市の島根県民会館で開催しました。農業経営、地域づくり等を学ぶ島根大学、島根県立大学の学生、合わせて11人が参加。「令和の米騒動」について学生の考えを聞き、若い世代との相互理解を深めることで今後のJA運営に役立てようと実施しました。

学生からは「米が高くなり麺類を食べることが増えた」といった率直な意見のほか「米をサブスクリプション（月額や年額などの定額料金で一定期間、商品やサービスが利用できる仕組み）で供給するのはどうか」「安定供給ができるよう、米農家を公務員にしてはどうか」など、多彩なアイデアも出ました。

竹下組合長は「お米のこと、農業のことなどに対する考え方が分かり、とても新鮮だった。ありがとうございました」と御礼を述べ、「私たちJAは、農を支え、命を支えるという誇りを持って活動しています。皆さんに共感をしていただきたい」と呼びかけました。



車座になって学生たちと意見を交わした

topics  
2

## JAしまね女性部が第9回通常総会を開催

JAしまね女性部は4月27日、出雲市のラピタウェディングパレスで第9回通常総会を開きました。令和7年度活動報告や収支決算、令和8年度活動計画などの全5議案を承認しました。

令和8年度はJA女性組織3カ年計画『「あい♡」からはじまる「元気な地域」をみんなの力で』の実践2年目。昨年度に引き続き、部員らが米を持ち寄り子ども食堂などへ寄贈する「米一握り運動」や、「JAしまね役員との意見交換会」などの開催を通じて、JA運営への女性参画などに継続して取り組むことを確認しました。

総会後は、島根おおち女性部の森光美佐子さんが「魅力発見！ 邑智郡農業・塾で活動エリアを拡大 ～継続から一步踏み出し新たな出会いへ～」と題し活動を発表しました。また、笑いヨガティーチャーの吾郷美晴さん、青木しのぶさんを講師に迎え「笑いヨガで心も身体も健康に」と題した講演を聞きました。体を動かしながら、手拍子などに合わせて「ははは」と声を出し、笑顔の絶えない時間を過ごしました。



挨拶する高橋美佐子部長

topics  
3

## 「島根たまねぎ」出荷始まる！

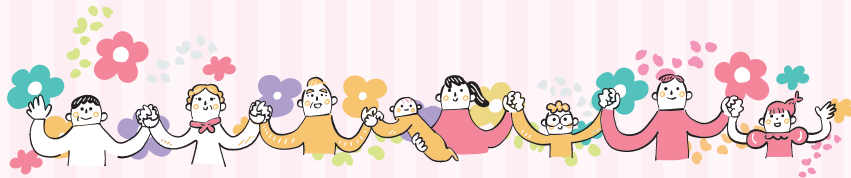
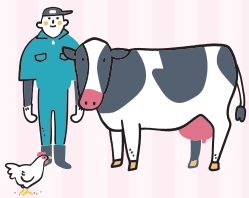
JAしまねは5月25日、出雲市斐川町の当JA広域玉葱調製保管施設で「島根たまねぎ」の選果を始めました。初日は「七宝早生」約18トンを選果し、27日に山陰の市場に送り出しました。

本年産は9地区本部で約41ヘクタール栽培。肥大期に雨に恵まれたことと、その後の好天により大玉傾向となりました。8月まで山陰、山陽、九州の各市場に出荷し、出荷量1,800トンを目指しています。

タマネギの調製、保管を行う同施設は、県域でタマネギの産地化を目指す当JAが令和4年度に建設しました。生産者の作業負担軽減や市場への安定出荷により、生産者所得の向上につなげていきます。



タマネギを選果するスタッフら



# 「元気な地域」を女性部の力で!

## 斐川女性部

JA女性組織3カ年計画  
『あい♡』からはじまる『元気な地域』  
をみんなの力で』の実践2年目です。

☆助けあい☆ ☆学びあい☆ ☆育てあい☆

の3つの重点テーマを掲げ活動します。

JAしまね斐川女性部では、地域とのつながりを大切にしながら活動しています。

斐川地区本部JAまつりでは、女性部も出店し、炊き込みご飯やアメリカンドッグの販売を行いました。当日は多くの来場者でにぎわい、女性部ブースにもたくさんの方に立ち寄っていただきました。

また、焼き肉のたれや廃油石けん、アクリルタワシなど、女性部活動ならではの商品販売やグループ活動の作品展示なども行い、食や暮らしに関する活動を知っていただく機会となりました。

部員同士で協力しながら準備や販売を行い、地域の皆さんとの交流を深めるとともに、女性部活動の魅力を発信する場にもなりました。

これからも斐川女性部は、地域に寄り添いながら、学びや交流を大切に活動を続けていきます。



# 一所懸命青年連盟

JA YOUTH

## JAしまねやすぎ青年連盟

地産地消に取り組み、農業を通じて、  
地域に貢献していきたい

JAしまねやすぎ青年連盟は、会員69名（令和8年4月1日現在）で構成し、大森雄介委員長のもと、人口約3万3千人規模の島根県東部に位置する安来市にて活動しています。

活動内容は、食農教育をはじめ、地域の活性化を目指した農産物のPR、組織の基盤強化として新規就農者や各営農組織との交流（仲間づくり）など多岐にわたり、消費者交流やスキルアップに繋がる研修などにも取り組んでいます。

安来市は、古くからいちごの産地であり、当青年連盟には新規就農者も含め、いちご生産農家も多く所属しています。JAのいちご部会との共催で農青連独自のブースを設営し試食販売や地元農産物の消費拡大と消費者交流イベントを実施しました。

その後も、学童対象の「サツマイモ栽培」の体験学習や、季節ごとの各種イベントへの参加等、地域の発展のため数多くの活動を展開しています。



## 品種を使い分けて長く利用する

タマネギの生育は、15～20度の冷涼な気候が適しています。10度以下では生育が停止しますが、春になり気温が上がり、日が長くなって肥大します。タマネギは連作ができるので、家庭菜園の作付けにとって大変有利です。

### [品種]

早生系品種は収穫期が早い反面、貯蔵性に劣ります。反対に晩生系品種の収穫期は遅い反面、貯蔵性に優れます。長く収穫と利用を楽しむには早生と中生品種を作ることをお勧めします。早生には「ソニック」(タキイ種苗)、「浜育」(カネコ種苗)など、中生には「ターボ」「アトン」(いずれもタキイ種苗)などが良いでしょう。サラダ用の赤系品種には「狸々(しょうじょう)赤」(タキイ種苗)、「湘南レッド」(サカタのタネ)などがあります。

### [苗作り]

種まき適期は、中間地では極早生8月下旬～9月上旬、早生9月上旬、中生9月中旬、晩生は9月下旬です。早くまき過ぎると、越冬するまでに寒さに感応し、とう立ちすることがあります。

種まき2週間前までに、1平方m当たり化成肥料100g(NPK各成分10%)、堆肥2kg、過リン酸石灰100gをまき、よく耕します。幅70～80cmのベッドを作り、条間約10cmで短冊状に深さ0.8～1cmの溝を切ります。そこへ、約1cm間隔で種をまき、軽く覆土します(図1)。その後、不織布を敷き、乾燥と強雨対策を行います。発芽後に不織布を除き、本葉2枚の頃、込み合った所を間引いて苗とします。草丈が約10cmの頃、1平方m当たり化成肥料約20gを条間にまき軽く耕します。

### [畑の準備・植え付け]

植え付け2週間前に、1平方m当たり苦土石灰100gを散布してよく耕しておきます。1週間前に化成肥料(NPK各成分10%)200g、過リン酸

石灰50g、堆肥2kgを全面にまき、深さ15～20cmに耕します。ベッド植え(4、5条植え)にする場合は幅90～100cmの栽培床を作り、条間、株間共に約15cmの穴開き黒マルチを張ります。草丈20～25cm、太さ5～8mm程度の苗を掘り上げ、葉ざや部が2、3cm埋まる深さで植え付けます(図2)。

### [追肥]

1月上旬～中旬と2月中旬～3月上旬に、1平方m当たり化成肥料約20gを株元(マルチ穴)に施します。

### [病害虫防除]

病気では、赤色斑点のさび病、黄白色で不定形のくぼんだ病斑のべと病、害虫では、葉が白くかすり状となるネギアザミウマなどが見られるときは、登録農薬で防除します。

### [収穫]

畑全体の7、8割の茎葉が倒れたら引き抜きます(図3)。2、3日、日に当てて干してから、数球ずつ束ねて風通しの良い所につるし、保存(貯蔵)します(図4)。

### 栽培カレンダー(タマネギ)

気候帯	早晩生	8月	9月	10月	11月	12月	1月	2月	3月	4月	5月	6月	貯蔵期間
中間地 暖地	極早生	●	●	▲	■								貯蔵に向かない
	早生		●	▲	■								8月上旬まで
	中生			●	▲	■							年内まで
	中晩生 晩生				●	▲	■						翌2月末まで

● 種まき    ●● 苗作り    ▲ 植え付け    ■ 生育    ■ 収穫

図1 種まき

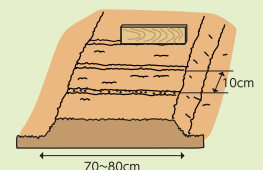


図2 植え付け

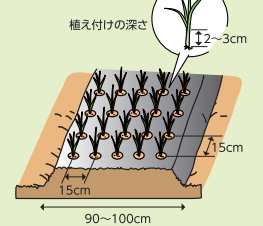


図3 収穫



図4 保存(貯蔵)



「ベランダでも育てられる みんなのコンテナ菜園」をJALまねホームページで連載中です。今月は「ブロッコリー」!

## 理事会情報 (5月7日開催)

- 令和8年度 県域担い手サポート事業に係る活動計画について
- 出雲・斐川管内共同利用施設の再編・更新計画に係る令和8年度補助事業の実施について
- 令和8年度産島根米生産・集荷・販売方針について
- 令和7年度島根米需要拡大事業の取組み実績ならびに令和8年度取組み計画について
- 米共同利用施設収支改善PJにおける施設最適化に向けた基本構想「マスタープラン2036」の最終協議について
- 令和8年5月1日付 機構改革の実施について
- 管理部門集約に向けたアクションプランについて
- 新たな運営体制における「信用共済事業」の基本構想について
- 新たな運営体制における『営農経済事業』の基本構想について

- 目的積立金の取崩について
- 令和7年度決算について
- 令和7年度決算にかかる剰余金処分について
- 経理規程の改正について
- 職制規程の一部改正について
- 貸出債権の償却および遅延損害金の減免について
- 組合と理事との取引(契約)の承認について - 都度承認分 -
- 自己改革工程表の策定について
- 行方不明組合員等の脱退手続きに係る組合員資格の確認について
- 島根県常例検査書(出雲地区本部)の回答について
- 島根県常例検査書(本店)の回答について

## 理事会情報 (5月28日開催)

- 西いわみ地区本部 多目的選果集荷場の再編・建設に係る補助事業(8・9年度)の申請について
- 令和7年度産島根米買取価格の設定について
- 葬祭事業夜間対応(電話受付・搬送)の外部委託について
- 葬祭事業夜間対応(電話受付・搬送)の外部委託開始ならびに搬送料金改定について(くにびき・斐川)
- 信用手数料の一部改定について
- 金融部システム関連業務の外部委託による運営体制の再構築について
- 新たな運営体制構築に向けたアクションプランについて(営農経済事業)
- 新たな運営体制構築に向けたアクションプランについて(信用共済事業)
- 令和7年度 決算の承認について
- 第12回通常総代会への附議事案および総代会資料について
- 令和8年度 業績還元取扱いについて
- 子会社等への役員職員の推薦及び派遣について

- 組合と理事との取引(契約)の承認について
- 大口貸出金の承認について
- 一般社団法人島根県農協電算センターへの預かり電算資金払戻し請求と株式会社SacoSへのシステム投資預り金の拠出について
- 通常総代会にかかる「総代会参考書類」および「議決権行使書」の取り扱いについて
- 第12回通常総代会における功労者表彰について
- 令和8年度指導事業に要する経費の賦課および徴収の方法について
- 自己改革工程表の策定について
- 食料・農業・地域政策の推進強化に向けた基本農政の確立に関する特別決議について
- 役員報酬総額等の設定について
- 常勤理事の他の団体理事等への就任について
- 斐川地区本部 斐川西支店(仮称)の建設工事にかかわる事業費の増額について

## スノーボード清水さら選手へ

### JＡしまね出雲地区本部が米贈呈

JＡしまね出雲地区本部は5月3日、東部営農センターでスノーボード女子ハーフパイプ日本代表の清水さら選手への島根県産米贈呈式を行いました。清水選手は、今年2月に開催されたミラノ・コルティナ冬期五輪に日本代表として初出場し、4位に入賞されました。お父さんが出雲市出身という縁もあり、同地区本部がさらなる活躍を期待して「きぬむすめ」「つや姫」「コシヒカリ」計100キログラムを贈りました。

米が大好きだという清水選手は、出雲市在住のおじいさんへ送ってもらった米を海外合宿にも持参しているとのこと。「他の選手たちに振る舞うこともあるが、みんな島根の米はおいしいと言ってくれる」と笑顔で話しました。同地区本部の坂本満本部長は「島根の美味しいお米をたくさん食べて、その魅力をPRしてほしい」とアピールしました。



清水選手にきぬむすめを手渡す坂本本部長

## ぶどう出荷総会開催 目標達成へ意思統一

JＡしまね出雲ぶどう部会は5月8日、大社文化プレイスうらら館で、令和8年産ぶどう出荷総会を開催しました。部会員、関係者など約150人が出席。高品質なぶどうの出荷に向けて販売方針や出荷対応、検査上の注意事項などを確認しました。

総会では、4月29日に出荷が始まったデラウェアについて、最盛期に向けた売り場確保や、消費宣伝活動等に積極的に取り組むことを申し合われました。また、デラウェアに続いて出荷が始まるシャインマスカット、神紅などの大粒系ぶどうの出荷方法についても確認しました。

同部会の片寄厚部会長は「本年は春先の天候や中東情勢の影響などもありましたが、皆さまの徹底した管理によって、今年も出雲らしい、大玉で糖度の高い、色づきの良いぶどうが出来上がっております。いよいよ出荷が始まりますが、1房1房選果選別を徹底し、最高の味を届けていきたいと思います」と出席者へ呼びかけました。



あいさつする片寄部会長

## 直播栽培始まる

### 作業効率化・省力化を目指して

JＡしまね出雲地区本部管内では、4月下旬より直播による米の作付けが始まりました。直播栽培とは、育苗して田植えを行う従来の移植栽培とは異なり、種籾を直接田んぼにまく栽培方法。育苗管理や苗運びを行う必要がなく、作業の効率化・省力化が期待されるほか、コーティング処理を施した種籾を活用することで、初期害虫の防除や出芽の安定も図れます。

同地区本部管内では、4月30日に伊野地区の常松守男さんが播種機を用いた直播を、5月22日には国富地区の出雲あぐり村が農業用ドローンを用いた直播を実施しました。生産規模のさらなる拡大を目指す常松さんは、農作業の省力化に向けて、今年新たに種籾を一定間隔でまくる播種機を用いた直播に挑戦。一方、出雲あぐり村では防除作業の内製化をきっかけに、多様な農作業への活用も見込める農業用ドローンを導入しています。農業における従事者の高齢化や人手不足が進む中、直播栽培は少人数で農作物の栽培面積を維持・拡大する方法として注目されています。



ドローンによる直播

## 部会一丸となって高品質な柿を 平田柿部会定期総会開催

J Aしまね出雲平田柿部会は5月15日、J A平田中央支店で定期総会を開催しました。部会員、関係者など約60人が出席。令和7年度の事業報告や令和8年度の事業方針などを協議・承認しました。

令和7年産は3月末の凍霜害、夏の高湿・少雨など厳しい天候が続きましたが、生柿、干し柿、冷蔵などバランスを取りながら出荷を行いました。約1億6千万円の販売高となりました。

令和8年産では、さらなる物価高騰や資材不足が懸念されていますが、ここまでの生育は順調。販売高3億円復活を目指し、部会一丸となって安全安心で高品質な柿の生産に取り組むことを申し合わせました。同部会の川瀬利治部会長は「今年度は中東情勢による物価高騰も懸念されていますが、高品質で大玉な平田の柿の生産に向けて頑張っていきたいと思います」と呼びかけました。



あいさつする川瀬部会長

## 出雲ブロッコリー部会 通常総会開催

J Aしまね出雲ブロッコリー部会は5月19日、J A平田中央支店で第39回通常総会を開催しました。部会員、関係者など約60人が出席し、令和7年度の事業報告、令和8年度の事業計画など5議案を協議・承認しました。

令和7年度は生産者の所得向上と栽培技術向上を目指し、メディアを活用した積極的なPR活動、県外への視察研修なども実施。また、出雲オリジナル品種の「出雲フォルテ」を市長に贈呈しました。そして、安全・安心への取り組みとして島根県版GAP認証制度「美味しまねゴールド」も継続取得しました。

令和8年度も引き続き、高品質な「かあちゃんブロッコリー」の生産に力を入れるとともに、新規栽培者の募集や集落営農組織への推進活動、異常気象に対応した作型・品種等の試験にも継続的に取り組み、さらなる産地拡大を目指します。



通常総会を開催

## 第1回ぶどう女性大学校開催 J Aしまね出雲ぶどう部会女性部

J Aしまね出雲ぶどう部会女性部は5月22日、大社文化プレイスうらら館で第1回ぶどう女性大学校「選果選別講習会」を開きました。出荷最盛期に向けた情報共有のほか、部員の技術向上、女性の視点や感性を活かした高品質なぶどう栽培に向けて意思統一を図ることを目的に毎年開催しています。

講習会では、現在の市場動向に関する情報が共有されたほか、検査上の注意事項、選果選別の方法などについて確認しました。同女性部の安達弘子部長は「出雲のデラウェアは高品質で、各市場からも出荷量増大の強い要望をいただいております。これから暑くなりますが、皆さん体調管理には十分注意していただき、安全安心でおいしいぶどうをたくさん出荷いただきますようお願いいたします」と呼びかけました。



あいさつする安達部長

## 全国和牛能力共進会 候補牛の導入進む

令和9年8月に北海道で開催される、和牛のオリンピックとも言われる「第13回全国和牛能力共進会北海道大会」に向けて、出雲地区本部管内の肥育農家では、「肉牛の部」の候補牛導入が進んでいます。

この共進会は、和牛日本一を決めるため5年に一度開催されており、和牛改良の成果やその優秀性を競う全国大会。「肉牛の部」では、肉質や枝肉重量などを基に審査が行われます。管内では5月までに23頭の候補牛が導入されており、今後行われる選抜を経て、県内で選ばれた8頭が本大会へ進む予定です。同地区本部では、しまね和牛の評価向上および畜産業のさらなる魅力発信のため、最上位入賞を目指して取り組みを進めています。



全国和牛能力共進会に向けた候補牛のせり

活動紹介

JAしまね  
出雲女性部  
通常総会開催



あいさつする浦部部長



あいさつする坂本本部長



JAしまね出雲女性部は5月12日、出雲地区本部会議室で第11回通常総会を開催しました。当日は部員・関係者など約100人が出席。令和7年度の活動報告、令和8年度の活動計画など4議案を協議・承認しました。

令和7年度は、引き続きJAしまね女性部統一活動である「おもてなしプロジェクト」や「米一握り運動」に積極的に取り組んだほか、各支部が地域の特性を活かした様々な活動を行ったこと、積極的な声かけによる仲間づくり運動の強化を図ったことなどを報告。今年度はJA女性組織の3カ年計画「あい♡」からはじまる「元気な地域」をみんなの力で「の実践2年目であり、これまでの活動をさらに発展させ、JAを抛りどころに仲間とともに、元気な地域づくりに貢献していくことなどを申し合わせました。

同女性部の浦部えつ子部長は「令和7年度も多くの方々に支えられ、様々な活動を行うことができました。今年度も地域の皆さまとともに新たな挑戦を続け、活動を通じて地域に貢献できる機会が増えることを願っています」と話しました。

活動紹介

幅広い分野で活躍!!  
出雲地区本部  
生活文化協力員

出雲地区本部では、組合員の皆さんの生活文化活動をサポートするとともに、JA組織活動の活性化を図ることを目的に、生活文化協力員を管内の各ブロックに配置しています。

生活文化協力員の皆さんには、定期的開催する会議・研修会に参加し、JA生活指導員と連携をとりながら、各地区で行う料理教室や手芸教室などの講師としてJA女性部の活動等を支援していただいています。

今年度は各ブロックから13人を選任しました。今後も生活文化活動がより充実したものとなるよう活動していきます。



令和8年度  
JAしまね出雲地区本部

生活文化協力員名簿 (敬称略)

主活動ブロック	氏名
中部ブロック	園山 紀子
	長谷川博美
	久谷 佳代
東部ブロック	山形 由紀
	福間きぬ子
西部ブロック	園山 幸美
	角森 希美
	横田 紀子
河南ブロック	高山 恭子
	柳楽いとみ
	小村 清美
南部ブロック	曾田 徳子
	長島 敬子



# 出雲市農政会議だより

令和8年6月

No.124

発行元：出雲市農政会議(出雲市今市町106番地1 JALまね出雲地区本部営農企画課内)  
発行責任者：事務局長 小川 卓哉

## 【活動内容報告】

### ○島根県農政会議第53回通常総会並びに 島根県農業者政治連盟第50回通常総会

島根県農政会議第53回通常総会並びに島根県農業者政治連盟第50回通常総会が4月28日、松江市のサンラポーむらくもで開催され、出雲市農政会議から代議員32人が出席しました。

開会にあたり、島根県農政会議の山中康樹会長は、昨年7月の参議院議員通常選挙や今年2月の衆議院議員総選挙での推薦候補者への支援活動に対するお礼の他、「改正された食料・農業・農村基本法に基づく各種施策が具体化する中、十分な予算確保や現場の声を農政に反映させるため働きかけを行う。また、令和8年産米の価格動向が懸念されるが、引き続き適正な価格形成を求める取り組みをしていく」とあいさつしました。

総会では、農業情勢を正しく認識した上で、県内各地域の実態を踏まえて国や県に対して働きかけるとともに、消費者や地域住民の理解を深める取り組みを展開することを確認しました。



あいさつする  
島根県農政会議の山中会長

## 出雲市肥料価格高騰対策支援金の支給について

肥料価格の高騰が農業経営に大きな影響を与えていることから、出雲市では、国の「物価高騰対応重点支援地方創生臨時交付金」を活用し、肥料価格高騰対策支援金を支給します。

### 対象者

市内で農業を営む販売農家(法人含む)で前年の農業販売金額(畜産を除く)が100万円以上の方

### 支援金

前年の農業販売金額に応じて支給します

農業販売金額	支援金
100万円以上 300万円未満	2万円
300万円以上 500万円未満	6万円
500万円以上 1,000万円未満	10万円
1,000万円以上	20万円

### 申請受付期間

令和8年7月1日(水)～9月30日(水)

### 申請書類

- 交付申請書 ● 通帳の写し
- 【個人の場合】 確定申告書、収支内訳書等の写し
- 【法人の場合】 確定申告書、決算書等の写し など

### 申請方法

出雲市農業振興課または、斐川農業事務所まで必要書類をお持ちいただくか、郵送または電子申請にて提出をお願いします。

詳しくは、出雲市ホームページをご覧ください、農業振興課までおたずねください。

詳しくはこちら▶



支援金に関する問い合わせ先

出雲市農業振興課 TEL 21-6557



中央が上杉さん、右が渡部さん

# 上杉 和也さん (34)

う え す ぎ か ず や

— きゅうり —

栽培面積

春・夏・秋作

延べ

10 a

## 農家としての挑戦

神西できゅうりを栽培している上杉和也さん。長年、農業コンサルタントとして働いたのち、令和7年7月に就農しました。日々試行錯誤を重ねながら、良質なきゅうりの栽培に努めています。

出雲市内の農業コンサルティング会社で長年勤務してきた上杉さん。国内外の幅広い農業現場において、経営や生産販売のサポートに携わってきました。新たな道を検討するなかで、同級生として親交が深く、現在JAしまね出雲きゅうり部会の一員として活躍する渡部和登さんの姿に感銘を受けたほか、「自分で農業を始めてみてはどうか」という渡部さんからの誘いに背中を押され、次第に農業を志すようになりました。

これまで多くの農業現場に携わってきた上杉さんは、手間をかけた分だけ成果が出る農業の魅力と、自然災害など個人の力では抗えない厳しさを知っています。だからこそ就農には不安もありましたが、自身の経験から農業以外の道は考えられず、就農を決意しました。「農業に携わってきた経験はあっても、自分で農作物を育てるのは初めてです。新たなスタートという気持ちで頑張りたいです」と話し、安全安心なきゅうりの生産に向けて日々努力を重ねています。

## 丁寧な栽培管理で良質なきゅうりを

「日々の変化を見逃さないよう、きゅうりの状態をよく観察することを心がけています」と話す上杉さん。きゅうりは生長速度が速いため、株への負担を考慮した適期での収穫や病害虫の早期発見が欠かせません。また、圃場ごとに日当たりや風通しといった条件が異なるため、環境に応じた管理も徹底。分からないことは渡部さんや部会の仲間と相談するなど、日々試行錯誤を重ねながら、丁寧な栽培管理に努めています。

## 自分らしい働き方で

良質なきゅうりを育てるため、自身の体調管理も欠かさない上杉さん。ハウス内が非常に高温となる春作きゅうりの収穫期には、早朝と夕方に作業を集中させるなど、熱中症対策を徹底。体調管理を第一に考えつつも、「やるべきはやる」というメリハリを意識した作業に取り組んでいます。

さらに上杉さんは、週末やシーズンオフはもちろん、日々の作業時も家族との時間を大切にしています。今後新設するハウスには作業場を隣接させ、子どもたちが自由に過ごせるスペースも設ける計画です。「自身の生活に合わせて働けることも、農業の魅力の一つだと思います」と笑顔で話す上杉さん。これからも働きやすい環境を整えながら、おいしいきゅうりを届けるため日々の栽培に励んでいきます。

# 組合員大会を 開催します!



JAしまね出雲地区本部では、7月6日から8月6日までの期間、管内14会場において組合員大会を開催します。組合員大会では、役職員が各会場へ出かけ、JAの事業概況を説明するとともに、組合員の皆様からのご意見・ご要望をお聞きし、事業運営に活かすことを大きな目的としています。

多くの組合員の皆様のご参加をお待ちしています。

なお、令和8年6月30日(火)まで事前質問を募集していますので、最寄りの支店にお申し出ください。

日 時	地 区	会 場
7月6日(月) 19:00~	川跡支店管内	川跡コミュニティセンター
7月7日(火) 19:00~	長浜支店管内	長浜コミュニティセンター
7月8日(水) 18:30~	神戸川支店管内	朱鷺会館
7月9日(木) 19:00~	出雲南支店管内	稗原コミュニティセンター
7月10日(金) 19:00~	出雲・出雲北支店管内	高浜コミュニティセンター
7月13日(月) 19:00~	大社支店管内	大社支店
7月15日(水) 19:00~	湖陵支店管内	湖陵支店
7月17日(金) 19:00~	塩冶支店管内	塩冶コミュニティセンター
7月18日(土) 10:00~	東部ブロック管内	平田文化館
7月21日(火) 19:00~	高松支店管内	高松コミュニティセンター
7月22日(水) 19:00~	佐田支店・乙立地区管内	文化練習館
7月29日(水) 19:00~	荒木・遙堪支店管内	荒木支店
7月31日(金) 19:00~	多伎支店管内	多伎支店
8月6日(木) 19:00~	出雲東支店管内	大津コミュニティセンター

※気象状況等により中止・延期する場合がございますので、あらかじめご了承ください。



# 支店統廃合のお知らせ

平素は、JAしまね各事業につきまして格別のご高配を賜り、厚く御礼申し上げます。さて、本地区本部では下記のとおり支店統廃合を実施することとなりました。大変ご不便をお掛けすることと存じますが、これまで以上に組合員・利用者の皆様の信頼にお応えし、より一層のサービス向上に努めてまいりますので、何卒ご理解を賜りますようお願い申し上げます。

なお、ご不明な点等がございましたら、お取り引き店舗へお問い合わせください。ますよう重ねてお願い申し上げます。

統合日	統合前		統合後	
	店舗名	店舗番号	店舗名	店舗番号
令和8年 8月22日(土) 【営業開始日】 令和8年8月24日(月)	大社支店	080	タイシャ 大社支店	080
	荒木支店	082		
	遙堪支店	083		

## 重要

店舗所在地 出雲市大社町北荒木 1174-1 **現荒木支店**

電話番号 **0853-53-5555** **現大社支店の電話番号**

支店名は大社支店として、所在地は現荒木支店の住所へ変更いたします。

その他：現荒木支店の改修工事を実施予定です（6～7月ごろ）

※改修工事期間中も荒木支店は営業を行います。

### 店舗統廃合に伴う

#### 支店窓口相談受付時間・ATM一時休止のお知らせ

店舗統廃合の準備のため、下記の通り営業時間の短縮およびATMの休止をさせていただきます。

#### 令和8年8月21日(金)の短縮営業時間

荒木支店・遙堪支店、大社支店の営業時間を8時45分～15時まで（通常17時まで）に短縮させていただきます。

#### ATMの一時休止について

荒木支店および遙堪会館のATMはともに令和8年8月21日(金)の12:00～22日(土)・23日(日)まで一時休止となります。なお、大社支店ATMは、通常通り営業いたします。

ご迷惑お掛けしますが、ご理解・ご協力の程よろしく申し上げます。



## 支店統廃合に伴う



### 口座番号について

- 店舗統廃合により、荒木支店（店番：082）・遙堪支店（店番：083）の口座はすべて大社支店（店番：080）に移管いたします。また、一部の口座は口座番号が変更になります。該当される方には、口座番号が確定次第、別途ご案内させていただきます。

### 貯金通帳の取り扱いについて

- ※貯金通帳は、統合日以前に変更手続きができませんのでご注意ください。
- 荒木支店（店番 082）および遙堪支店（店番 083）の通帳（営農総合、普通総合、普通一般、貯蓄）をお持ちの方は、令和8年8月24日以降、JAしまね出雲地区本部の各支店窓口またはJAしまねの最寄りの支店にお越しの際には、新通帳への切り替えをいたします。なお、大社支店（店番 080）の通帳をお持ちの方は、引き続きご利用いただけるため、新通帳への切り替えは不要です。
- ATMでは、現在の貯金通帳で引き続きご利用いただけます。また、ATMで通帳繰越した際には、変更後の店舗名・店舗番号に自動的に切り替わりますので、窓口での手続きは不要です。

### 証書の取り扱いについて

- 証書（定期貯金・定期積金）は、引き続きご利用いただけますので変更手続きは不要です。

### キャッシュカードの取り扱いについて

- 現行キャッシュカードで引き続きご利用いただけます。



輝け!

## いず"もスマイル

有限会社長崎モータースの代表取締役を務める長崎良太さん。祖父母の代から続く会社を継ぎたいと考えていた長崎さんは、東京都で自動車販売・整備の技術を磨いたのち、生まれ育った出雲市へUターンしました。約15年前に代表取締役就任し、お客様への丁寧な対応はもちろん、店内をカフェのように改装するなど、誰もが気軽に立ち寄れる雰囲気づくりを大切にしています。

また、出雲市を拠点に活動する『P.E.C雲州』の代表として、地域活性化にも尽力する長崎さん。約15人の仲間とともに、地域に根ざした様々な活動に取り組んでいます。特に力を入れているのが、ご当地ヒーロー『雲州戦隊ベックマン』としての活動。ヒーローショーを通して、誰もが楽しみながら人口減少や過疎化といった地域課題に触れ、考えるきっかけを届けています。

さらに、様々な地域イベントの企画・運営にも積極的に携わる長崎さん。約5年前に廃校となった旧東小学校を活用し、地域の飲食店や雑貨店などが集う『マ

### 出雲市園町

ながさき りょうた  
長崎 良太さん (41歳)



ルシェ』のほか、参加者がゾンビに扮してミッションに挑む『ゾンビイベント』、大人たちが小学生時代に帰った気分登校し、授業を体験できる『大人の登校日』など、工夫を凝らしたイベントを多数開催しています。「それぞれの『好き』や『楽しい』を通じて、人と人の繋がりに貢献できたら嬉しいです」と笑顔で話す長崎さん。これからも人と人、そして地域全体の輪がさらに広がるよう、様々な活動を続けていきます。

## 健康ライフかわら版

6/4~10は  
歯と口の健康週間  
6月は食育月間



# 「6月はお口の健康と食生活に目を向けてみよう!」

### 働き盛り世代こそ、歯とお口の健康対策をしましょう

働き盛りは仕事や家庭など日々の忙しさからお口のケアが疎かになりがちですが、出雲圏域では、30代で約6割、50代になると約7割の方が進行した歯周病にかかっています。初期の歯周病では自覚症状がないことが多く、痛みや出血などが出てきた時にはかなり進行していることもあります。

さらに、歯を失って口腔内の状況が悪くなると、食べ物や飲み物が噛みにくく食事が偏るため、栄養状態の悪化や筋力低下等につながることもあります。むし歯や歯周病を予防することは全身の健康を守ることに繋がります。

この機会に、自身のお口のケアを見直してみましょう!

### 甘いおやつと清涼飲料水は歯周病の進行を進める!?

甘いおやつや清涼飲料水は、私たちの日常生活における大切な「心の栄養」です。その一方でとり過ぎによる過剰な砂糖の摂取は、肥満の原因や歯垢(プラーク)の材料となり、歯ぐきに炎症を起こす等、身体だけでなく歯にも影響を及ぼします。

甘いおやつなどの楽しみも大切にしつつ、身体と歯を守るための正しい知識を身につけ、生活習慣を見直しましょう。

### 健康を守るための食習慣と口腔ケアのポイント

#### ① おやつと飲料の種類を変える

普段の水分補給は水やお茶にする。甘いおやつではなく、チーズやナッツを選んだり、低糖や無糖のものを試してみましょう。

#### ② 食べた後は歯磨き、または水で口をゆすぐ

甘いおやつや清涼飲料水を摂取したあとは、歯磨きをしましょう。すぐに歯磨きができないときは、水やお茶で口をゆすぎましょう。

#### ③ だらだら食べ、ちびちび飲みをしない

だらだら食べ続けた場合、口の中がむし歯になりやすい環境になります。時間や回数を決めましょう。

#### 〈甘いおやつや清涼飲料水に含まれる砂糖の量〉

スポーツドリンク	コーラ	ミルクチョコレート(板チョコ)	パナライス
1本500mlあたり 砂糖31g スティックシュガー 約10本分	1本500mlあたり 砂糖57g スティックシュガー 約19本分	1個50gあたり 砂糖28g スティックシュガー 約9本分	1個20gあたり 砂糖36g スティックシュガー 約12本分

お問い合わせ先 出雲保健所健康増進課 TEL 21-8785

## おたより広場

読者のみなさんからの投稿コーナーです。最近あった「楽しかったこと」「最近思うこと」「感動したこと」…ぜひお聞かせください。写真や絵手紙・イラストも大募集!!

〒693-8585  
出雲市今市町106番地1  
JAしまね出雲地区本部内  
「広報誌JAしまねびより」編集係 宛  
☑メールでの投稿も大歓迎!  
izumokouhou.izm@ja-shimane.gr.jp

●楽しみに待っていたがどうの季節。食べるのが待ち遠しいです。  
(所原町 Y・Yさん)

●島根県産のデラウェアが出回りました。先日、親戚の方からいただき、初物をゆっくりかみしめ、おいしくて元気が出ました。栽培される方々の安全安心への心遣いに感謝です。(平田町 N・Yさん)

JA: 待ちに待ったデラウェアの季節です。5月号でデラウェア初出荷の記事を掲載したところ、皆さんから多くのおたよりをいただきました!! 私はい先日デラウェアをいただく機会がありました。実はふっくらと濃い赤紫色で、甘くてとてもおいしかったです♡ぜひ皆さんも旬のデラウェアをご賞味ください😊

●年々暑くなってきて、熱中症対策が重要になってきました。暑さに体を少しずつ慣らしながら、予防対策を行っていききたいと思います。  
(国富町 T・Yさん)

●急に暑くなり、熱中症にならないよう今から対策を实行!!  
(西神西町 C・Kさん)

JA: 広報誌を作成している6月初旬。気温が30度を超える日も見かけるようになりました。これからいよいよ夏本番。少しずつ暑さに体を慣らしながら、こまめな休憩や水分補給、適切なエアコンの使用などで熱中症対策を始めていきたいと思います!!

●毎年、勤務先で人間ドックを申し込んでいましたが、退職後は受けるのをやめてしまいました。特集を読んで、また人間ドックを受診しようと思いました。(稗原町 N・Yさん)

●『がんへの備え』の2つのポイントが良くわかった。  
(野尻町 K・Fさん)

JA: 5月号の特集では『がんへの備え』をご紹介しました!! 早期発見・治療で治る可能性のある病気はたくさんあります。今症状がなくても、自分や大切な家族のために、定期的な健康診断等の受診で健康な毎日を過ごしましょう😊

## 神話の郷ぶどう直売所オープン!!

全国発送も承っております

神話の郷ぶどう直売所 出雲市大社町北荒木938-2

営業期間 8月23日(日)まで 営業時間 10:00~16:00

定休日 火曜日 ご注文・お問い合わせ 0853-53-5680 FAX兼用

今年も5月17日に、大社町北荒木で「神話の郷ぶどう直売所」がオープンしました!!

店頭と並ぶデラウェアは、その日の朝に集荷所で検査を受け、直売所で再点検したうえで一房ずつ丁寧に袋詰めされた新鮮なぶどう。1キロ箱や2キロ箱の取扱いもあり、贈答用としても人気があります。

デラウェアのほか、シャインマスカット、神紅なども順次取扱う予定です。ぜひお立ち寄りいただき、おいしいぶどうをご賞味ください!!



ジュンテンドー 大社店	ウェルネス 出雲大社店
ホップ大社店	JALしまねグリーン センター大社
神話の郷ぶどう直売所	

## 令和8年度 LPガス設備調査点検のお知らせ

平素よりJA LPガスをご利用いただき、ありがとうございます。

JAしまね出雲地区本部ガスセンターでは、4年以内に1度、法令に基づいた消費設備の点検・調査を行っております。

右記の予定で、調査の委託をしている島根県中央LPガス保安センター協同組合の職員が伺いますので、ご理解・ご協力の程よろしくお願ひ申し上げます。

月			地区
7月	8月	9月	四絡地区

※上記予定は進行状況等により、変更となる可能性もありますのでご了承ください。

### LPガス設備調査点検とは

- ・供給設備・消費設備のガス漏れの有無などの点検を行うことです。
- ・4年以内に1回、安全のために実施することが法律で義務付けられております。尚、この点検・調査は無料です。料金が発生することはございません。

お問い合わせ先 JAしまね出雲地区本部ガスセンター TEL:0853-28-1234



二重マスの文字をA～Eの順に並べてできる言葉は何でしょうか？

出題 ● ニコリ

1	6	8			16	19
2				13		
		9	10		17	
	7			14		
3			11			20
4				15	18	
5			12			

答え

A	B	C	D	E
---	---	---	---	---

タテのカギ

- ①目玉焼きにもオムレツにも使います
- ③鳥を使う伝統漁法
- ⑥梅雨が明けると——本番
- ⑦プラスの記号を使う計算
- ⑧コーヒーを入れるプロです
- ⑩タマネギを切ると出ることも
- ⑭島倉千代子のヒット曲『——いろいろ』
- ⑯青空を横切る——雲
- ⑱ヒグラシ、ツクツクボウシといえ
- ⑲正午までの12時間
- ⑳首がながい動物

ヨコのカギ

- ①7月7日の行事といえ
- ②花火や縁日が楽しめることも
- ③土用の——の日にウナギを食べると夏バテしないといわれます
- ④盛んに噴煙を上げるものもあります
- ⑤契約書に押すもの
- ⑦和室の床は板張りや——です
- ⑨これを踏むと、キュッと鳴く海岸もあります
- ⑩消防——、少年探偵——
- ⑫——不足、レム——、——学習
- ⑬「虎魚」とも書く、背びれに毒トゲのある魚
- ⑮鶏の首周りの肉
- ⑯旧国名のひとつ。現在の熊本県
- ⑰あとは——を天に任せて待つよ

応募要項

応募方法

ハガキに、答え、住所、氏名、年齢、電話番号、本誌に関するご意見・ご感想を記入して、下記宛先にお送りください。右記の二次元コードからもご応募いただけます。



賞品

正解者の中から抽選で30名（JAしまね全体）の方に「農協全国商品券」をお贈りします。

当選者発表

賞品の発送をもってかえさせていただきます。

宛先・締切

〒693-8585 出雲市今市町106-1  
JAしまね 出雲地区本部 ふれあい福祉課 「クイズ」係  
2026年7月3日（金）（当日消印有効）

先月号の答え

「シンジャガ」

ア	マ	ヤ	ド	リ	シ
ク	カ	シ	ツ		
デ	ン	ジ	ハ	ゲ	シ
キ	ヨ	シ	ミ	ユ	
ア	ケ	リ	ヨ	コ	ウ
ガ	ン	コ	ウ	タ	
リ	ウ	シ	ガ	エル	

川柳の広場

最優秀賞

今日の無事祝いいつもの酒を飲む

出雲市 櫛井 伸幸様

選句者 島根県川柳連盟会長 竹治ちかし先生

優秀賞

人生はゆっくりいこう八十路坂

隠岐の島町 上川 晃一様

佳作

誉め言葉老いの心もやる気湧く

出雲市 佐野美和子様

ふるよとの山桜待つ無人駅

兵庫県 小田 和子様

あし運び心やすらぐ山野草  
すみれ咲く今年も会えた同じ場所  
晩学は焦らず一歩一歩ゆく  
苦も楽も二人で越えた五十年  
ボタン、フジ今年も幸を連れてくる

江津市 井上 和子様  
松江 内田由美子様  
出雲市 北村 功様  
益田市 竹田 数字様  
隠岐の島 嶽野 慶子様

「家の光」でも俳句・川柳・詩・短歌を毎月募集しています。こちらへもぜひご応募ください！

「家の光」7月号定価 900円  
ご購入は、お近くのJAへお問合せください。



JAしまねびよりは、皆様からの俳句・川柳を募集しています。締切は毎月14日必着です。（最優秀賞1句、優秀賞3句、佳作5句）7月号は俳句を募集します。1回のご応募につきお一人様3句までご応募いただけます。

応募方法  
俳句または川柳、住所、氏名、年齢、電話番号を記入のうえ、ハガキ、FAX、Eメールのいずれかでご応募ください。  
※応募作品は自作で未発表のものに限ります。  
※応募作品の一切の権利は、JAしまねに帰属するものとします。  
※受賞作品は地域名、氏名（または雅号）を掲載します。

あて先  
〒690-0887 松江市殿町19-1  
JAしまね ふれあい広報課  
「俳句の広場係」または「川柳の広場係」  
FAX：0852-67-7708  
Eメール：fureai.hon@ja-shimane.gr.jp



最優秀賞、優秀賞の4名様には「農協全国商品券1,000円分」をお贈りします。

・お預かりした個人情報、プレゼントの抽選・発送のみに使用し、その他の目的で利用することはありません。

# 豪雨による水害

島根県内でも

建物への備えは、大丈夫ですか？

平成30年 7月豪雨

10億8,000万円

令和2年 7月豪雨

4億9,000万円

令和3年 7月中国地方豪雨

6億7,000万円

令和4年 3月暴風雨

3億2,000万円

出典：Photo AC



共済金をお支払いさせていただくことができました。令和7年3月末時点、JA共済連島根調べ

予期せぬ"もしも"に備えて、一度点検してみませんか？

※この資料は概要を説明したものです。ご検討にあたっては、「重要事項説明書(契約概要)」を必ずご覧ください。また、ご契約の際には「重要事項説明書(注意喚起情報)」および「ご契約のしおり・約款」を必ずご覧ください。

26320320093

## 消費税の申告が必要か確認しましょう

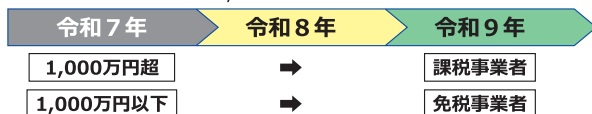
米穀販売価格の上昇に伴って、消費税課税事業者となる生産者の増加が予想されます。課税売上等を確認して、届出書の提出や申告・納税を忘れないようにしましょう！

### 消費税課税事業者とは

消費税課税事業者とは、前々年の課税売上高が1,000万円を超える事業者をいいます。

【個人事業者の場合】

- ・課税売上高が1,000万円を超えると、翌々年から課税事業者になります。
- ・例：令和7年の課税売上高が1,000万円超 → 令和9年1月1日から課税事業者



※前々年の課税売上高が1,000万円以下であっても、特定期間（個人事業主の場合は、その年の前年の1月1日～6月30日までの期間）における課税売上高が1,000万円超の場合には課税事業者となります。

### 納付税額の計算方法

本則課税	課税売上に係る消費税額から、課税仕入れ等に係る消費税額を差し引いて納付する消費税額を計算します。 ●納付税額計算 = 課税売上に係る消費税額 - 課税仕入れ等に係る消費税額
簡易課税	課税売上に係る消費税額に、事業に応じた一定の「みなし仕入れ率」を掛けた金額を課税仕入れ等に係る消費税額とみなして、納付する消費税額を計算します。 ●納付税額計算 = 課税売上に係る消費税額 - (課税売上に係る消費税額 × みなし仕入れ率)
2割特例 (令和8年分)	課税売上に係る消費税額に、7割または8割を掛けた金額を課税仕入れ等に係る消費税額とみなして、納付する消費税額を計算します。
3割特例 (令和9・10年分)	●納付税額計算 = 課税売上に係る消費税額 - (課税売上に係る消費税額 × 70%又は80%)

### 消費税の各種届出について

令和7年の課税売上高が1,000万円を超えると、令和9年1月1日から消費税課税事業者となり、所轄の税務署に以下の書類を提出する必要があります。忘れずに提出するようにしましょう。

書類名	提出時期
消費税課税事業者届出書	基準期間の課税売上高が1,000万円を超えることとなったとき、速やかに。
消費税簡易課税制度選択届出書(任意)	適用を受けようとする課税期間の初日の前日まで。 【注意】簡易課税選択届出書を提出された場合、消費税の還付にはなりません。

※適格請求書(インボイス)発行事業者となるためには、別途届出が必要となります。インボイス発行事業者の届出を提出されると、登録日から2年間は免税事業者に戻ることができない場合があります(2年縛り)。

※消費税簡易課税制度選択届出書を提出されると、原則として2年間は簡易課税の適用をとりやめられません(2年縛り)。

消費税制度については様々な特例や要件があります。詳細や最終的な判断につきましては、国税庁HPをご覧ください。国税相談専用ダイヤル(0570-00-5901)をご利用いただくか、税理士にご相談ください。



星空ガーデン  
LAPITA  
BBQ beer garden

BBQビアガーデン  
ラピタ屋上

# 星空 ガーデン

2026

当日ラピタで  
購入した食材  
持ち込みOK!!

※購入レシートを確認させて  
いただきます。

すべてのプランに  
島根県産きぬむすめ使用

ご飯・ソフトドリンク  
飲み放題付!

2026  
**10/31** 土 まで

17:30 ▶ 21:00

【ラストオーダー】 食べ物 20:30    ドリンク 20:45

## ラピタ本店 屋上

お席はテント席、座敷席、アウトドア席、オープン席より選べます。  
雨天の場合はテント席のみご利用が可能です。  
※炭火利用はテント席以外となります。  
テント内ではコンロをご利用いただく形式となります。



FREE  
Wi-Fi

バーベキュープラン 事前予約あり 当日料金 **3,000円** → **3,500円**

キッズプラン 事前予約あり 当日料金 **1,700円** → **2,000円** (小学生以下)

アルコール飲料 飲み放題

お一人さま + **2,000円**

予約はこちらから

インターネットでの予約は「ぐるなび」から

検索はこちら



**食材持ち込みプラン**

中学生以上 **2,000円**    小学生 **1,000円**

※バーベキュープランまたはキッズプランをご利用にならない方はこちらのプランでのご案内となります。※小学生未満のお子様は持ち込みプランの料金は無料です。※持ち込みプランにはバーベキューコンロ、食器、焼肉のタレがセットになっています。

お電話での予約・お問い合わせ先

**050-5486-3296** (9:00-17:00 受付)

※17時以降は、お電話での予約・お問い合わせはできません。

営業時間変更のお知らせ

棚卸しの為  
ラピタ全店

6月30日(火)は

午後7時閉店 とさせて  
頂きます

マツモトキヨシ ラピたはまやま店  
6月30日(火)休店 とさせて  
頂きます



2026 夏

# 盆提灯

## 展示即売会

## 開催中

8月10日(月)まで

本店2階 催事場



夏のスタミナ!!

土曜の王  
7/26日

大人気!! 地元の老舗うなぎ

2026年

松江「小泉八雲が愛したうなぎ」

山美世 **老舗**

八東大根島の井戸水で臭みを取り除き、身を引き締めた肉厚な国産うなぎを使用。鮮度抜群の捌きたてを、1本1本心を込めて焼き上げます。うなぎ独特の臭みが少なく、うなぎが苦手な方にもおすすめ。



1 うなぎ蒲焼  
(うなぎのタレ付) 1尾  
数量限定 本体価格 **4,630円**  
(税込価格 5,000円)



2 うなぎ素焼  
1尾 (蒸し巻付)  
数量限定 本体価格 **4,630円**  
(税込価格 5,000円)



3 蒲焼のタレ  
60g  
数量限定 本体価格 **300円**  
(税込価格 324円)



4 うなぎ弁当  
1人前  
数量限定 本体価格 **3,149円**  
(税込価格 3,400円)

山美世 お引渡し日	締切日
7/3(金) 7/4(土) 7/5(日)	6/27(土)
7/10(金) 7/11(土) 7/12(日)	7/4(土)
7/17(金) 7/18(土) 7/19(日)	7/11(土)
7/24(金) 7/25(土) <b>7/26(日)</b>	7/18(土)

午後1時以降のお引渡し

出雲「料亭秘伝のタレが決め手」

料亭たわら **老舗**

出雲の老舗料亭「たわら」。ふっくらした肉厚な国産うなぎを使用。料亭秘伝のタレを塗ったうなぎを絶妙な焼き加減でおいしく仕上げています。



5 うなぎ蒲焼  
1尾 (うなぎのタレ、山椒付)  
数量限定 本体価格 **3,426円**  
(税込価格 3,700円)

料亭たわら お引渡し日	締切日
7/3(金) 7/4(土) 7/5(日)	6/27(土)
7/10(金) 7/11(土) 7/12(日)	7/4(土)
7/17(金) 7/18(土) 7/19(日)	7/11(土)
7/24(金) 7/25(土) <b>7/26(日)</b>	7/18(土)

午後1時以降のお引渡し

松江「炭火焼の有名店」

大はかや **老舗**

一九四七年の開業以来、ウナギ一筋にこだわる言わずと知れた老舗。吟味して選んだウナギは肉厚で、強い炭火で短時間で焼くため、脂が十分残ってやわらかい。先代から受け継がれている甘口の秘伝のタレも人気のひとつ。



6 うなぎ弁当(並) 1人前  
数量限定 本体価格 **2,500円**  
(税込価格 2,700円)



7 うなぎ弁当(上) 1人前  
数量限定 本体価格 **3,473円**  
(税込価格 3,750円)

大はかや お引渡し日	締切日
7/6(月) 7/7(火) 7/8(水) 7/10(金)	6/30(火)
7/13(月) 7/14(火) 7/15(水) 7/17(金)	7/7(火)
7/21(火) 7/22(水) 7/24(金)	7/14(火)

午後1時以降のお引渡し

松江「松江百年の味」

一文字家 **老舗**

うなぎの蒲焼、うなぎの白焼き梅肉・大葉包み揚げ、うなぎの洋風マリネ、蒲焼のたれ御飯、うなぎを食べつくすお弁当です。



8 うなぎづくし弁当  
1人前  
数量限定 本体価格 **2,204円**  
(税込価格 2,380円)



一文字家 お引渡し日	締切日
7/24(金) 7/25(土) <b>7/26(日)</b>	7/18(土)

午後1時以降のお引渡し

■お問合せ先

	本み	TEL:21-6068 FAX:21-6635	大は	TEL:53-2800 FAX:53-2667
	なら	TEL:22-3733 FAX:21-7135	社や	TEL:30-7770 FAX:30-7771
	みた	TEL:63-7300 FAX:63-7301	店田	TEL:84-0262 FAX:84-0056
	多	TEL:86-2444 FAX:86-2356	店湖	TEL:43-3535 FAX:43-0385

※限定数に達し次第、締め切らせて頂きます。  
※お申し込みはご予約用紙にて、各店サービスカウンターまたは担当者までお申し込みください。

# 島根うまれの食材レシピしまねウレシピ

## 茄子とトマトの豚肉ポン酢炒め

### 材料 (4人分)

豚バラ肉……………200g  
 茄子……………2本(300g)  
 トマト……………1個(250g)  
 青しそ……………8枚  
 [ごま油……………大さじ1  
 ニンニク……………1かけ  
 ポン酢……………大さじ4

### コメント

・茄子とトマトに豚肉の旨味が染み込んだ一品!  
 ・青しそ風味のさっぱりポン酢仕立てで、清涼感のある夏のスタミナおかず。

### 作り方

- ①豚肉・トマトは一口大に切る。
- ②茄子は一口大の乱切りにする。
- ③青しそはせん切りにして水にさらしてアクを取り、水気をしぼる。
- ④にんにくはみじん切りにする。
- ⑤フライパンにごま油とニンニクを入れて火にかけ、香りが立ってきたら、豚肉、茄子の順にしっかり炒める。
- ⑥トマトを加え、ポン酢を回し入れてサッと炒める。
- ⑦皿に盛り、青しそをのせる。



### アレンジ

・厚揚げぎを加えればヘルシーに増量でき、お弁当にも最適!  
 ・炒める時に豆板醬からうま油を加えると、刺激的な大人のおつまみにも。

## イサキの香草パン粉焼き

### 材料 (4人分)

[イサキ(3枚おろし)… 2匹分  
 塩こしょう……………少々  
 ズッキーニ……………1本(300g)  
 オリーブ油……………大さじ1  
 白ワイン(又は酒)…大さじ1  
 A [パン粉……………大さじ6  
 粉チーズ……………大さじ2  
 刻みパセリ……………大さじ1  
 おろしにんにく…小さじ1/2  
 ミニトマト……………4個

### 作り方

- ①イサキを半分に切り、塩こしょうを軽く振って10分置き、出てきた水気をキッチンペーパーで拭き取る。
- ②ズッキーニは5ミリ厚さの輪切りにする。
- ③ミニトマトは縦半分に切る。
- ④クッキングシートをオーブントースターの天板に敷き、オリーブ油を薄く塗り、ズッキーニを並べ入れ、その上に①のイサキを並べ入れ、イサキに白ワインを振る。
- ⑤混ぜ合わせたAを、魚の上に寄せ、ミニトマトも彩りよく乗せ置き、残りのオリーブ油を回しかける。
- ⑥200度に温めたオーブントースターで(又は魚焼きグリル(弱火)で)パン粉がカリッとぎつね色になるまで、約10~15分間焼く。
- ⑦焼きあがったらクッキングシートごと皿に移す。  
 ※魚焼きグリルで焼く場合はアルミホイルをかぶせて焼き、最後にホイルを取って焼き色をつけると焦げ過ぎを防げます。

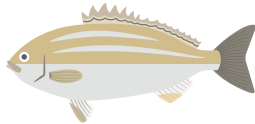


### コメント

・旬のイサキとサクサクパン粉とズッキーニの相性抜群!  
 ・魚に調味パン粉をかけてトースターで焼くだけ。いつも一味違う、魚の簡単料理です。

### アレンジ

・魚はタラや鯛などの白身魚や鮭・アジでも美味しくできます。  
 ・パン粉をかける前にマヨネーズを薄く塗ると、子どもも喜ぶ味に!  
 ・パセリやオレガノ(乾)などの香草をプラスすると香りに深みが増します。



## 健康散歩 For Your Health

## 汗による皮膚トラブルを予防しましょう

JA島根厚生連

梅雨があけると、活気あふれる夏がやってきますね。楽しい反面、夏は日差しが強く、高温多湿となるため、汗をかく機会が増えます。汗を不快に感じる方も多いのではないのでしょうか。

汗の役割には、皮膚の表面で蒸発することで高くなった体温を下げ、一定に保つ体温調節機能と、皮脂と混ざり合って皮膚表面を覆い、うるおいを保つバリア機能があります。

汗には大切な役割がある一方、夏場は多量に汗をかくため、汗を放置しているとかゆみやかぶれなどの皮膚トラブルを起こしてしまうことがあります。汗に対して適切な対策とケアを行い快適に夏を過ごしましょう。

よく起こる皮膚トラブルと対策・ケア方法を以下にあげますので参考にしてください。

### 1. あせも(汗疹)

汗を多量にかくと、汗腺で分泌された汗を皮膚の外に出す管が詰まりやすくなります。皮膚の表面近くで管が詰まり、炎症を起こした状態があせも(汗疹)です。赤く小さなブツブツができ、かゆみを伴うことが多いです。

### 2. 汗かぶれ(接触性皮膚炎)

汗が蒸発した後に塩分やアンモニアといった刺激となる成分が皮膚に残り、皮膚表面に炎症を起こした状態を汗かぶれ

(接触性皮膚炎)と言います。赤くなったり、ひりひりしたり、かゆみが出たりします。

### 3. 対策・ケア方法

#### ①皮膚の清潔とバリア機能を保ちましょう

- ・汗をかいたらこまめにハンカチやタオルで優しく押さえるように拭きましょう。
- ・ノンアルコールタイプや水99%などの刺激の少ないウエットティッシュやボディシートを携帯すると便利です。
- ・シャワーで体を洗い流し、石鹸は泡立てて優しく洗いましょう。

・汗を多量にかくと肌の水分も蒸発するため乾燥しやすくなります。入浴後は化粧水などで保湿を行いましょう。

#### ②かゆみがあっても掻かないようにしましょう

- ・皮膚を傷つけてしまうと、症状が悪化したり、感染しやすくなります。濡れたタオルや保冷剤などで皮膚を冷やしてみましょう。

#### ③通気性がよく、汗を吸いやすく乾きやすい服(綿、速乾素材)を着ましょう。

#### ④かゆみが強い場合や浸出液が出る場合は、早めに医療機関を受診しましょう。



【編集後記】最高気温40度以上の日が「酷暑日」と定められました☀以前と比べて夏が暑くなったことを象徴する出来事だと思います。まだ暑さに体が慣れないこの時期。熱中症には十分注意しながら体調を整え、夏本番に備えましょう!

